

TYÖLLISYYSPALVELUJEN SANASTO

© 2024 KEHA-keskus

ISBN 978-952-398-286-4 (PDF, KEHA-keskus)

KEHA-keskus
PL 1000, 50101 Mikkeli

Sanastokeskus ry
Runeberginkatu 4c B 20, 00100 Helsinki
toimisto@sanastokeskus.fi
sanastokeskus.fi

Sisällysluettelo

Käsitejärjestelmäkaavioluettelo.....	4
Esipuhe.....	5
Sanaston rakenne ja merkinnät.....	6
Käsitteet, määritelmät ja termit.....	6
Sanaston rakenne.....	6
Termitietueen rakenne.....	6
Käsitejärjestelmäkaavioiden tulkinta.....	8
1 Toimintaa, toimijoita, palveluja.....	10
1.1 Henkilöiden ja organisaatioiden toimintaa ja rooleja työllisyyspalveluissa.....	10
1.2 Työllisyyspalvelujen asiakkuus.....	19
1.2.1 Palvelutarpeen arviointi ja suunnitelmat.....	19
1.2.2 Rekisteröity työnhaku.....	22
1.2.3 Työnhakija-asiakkaan palveluprosessi.....	26
1.3 Työllisyyspalvelujen palvelutoiminta.....	30
1.3.1 Työnvälityspalvelu.....	33
1.4 Työvoimapoliittinen lausunto.....	35
1.5 Asiointi.....	39
2 Työpaikkailmoitus.....	41
2.1 Ansiotyö.....	41
2.2 Ansiotyöhön liittyvät oikeussuhteet ja niihin liittyviä toimijoita.....	44
3 Työnhakuprofiili.....	50
Suomenkielinen hakemisto.....	53

Käsitejärjestelmäkaavioluettelo

Käsitejärjestelmäkaavio 1. Työmarkkinatorin toimijoita.....	17
Käsitejärjestelmäkaavio 2. Palvelunkäyttäjä, asiakas ja asiakkuus.....	18
Käsitejärjestelmäkaavio 3. Suunnitelmat.....	21
Käsitejärjestelmäkaavio 4. Työnhakija-asiakas ja rekisteröity työnhaku.....	25
Käsitejärjestelmäkaavio 5. Työnhakija-asiakkaan palveluprosessi.....	29
Käsitejärjestelmäkaavio 6. Palvelut.....	33
Käsitejärjestelmäkaavio 7. Työnvälityspalvelut.....	35
Käsitejärjestelmäkaavio 8. Työvoimapoliittinen lausunto.....	38
Käsitejärjestelmäkaavio 9. Asiointi.....	40
Käsitejärjestelmäkaavio 10. Työ ja työpaikka.....	44
Käsitejärjestelmäkaavio 11. Oikeussuhteet.....	48
Käsitejärjestelmäkaavio 12. Oikeussuhteisiin liittyviä toimijoita.....	49
Käsitejärjestelmäkaavio 13. Työnhakuprofiili.....	52

Esipuhe

Millä tavalla järjestämme työmarkkinat ja työllisyyspalvelut Suomessa niin, että työnhakijoiden, työnantaja- ja työnvälittäjien sekä työllisyyspalvelujen tarjoajien on mahdollista kohdata helposti ja nopeasti? Pystyäksemme vastaamaan tähän haasteeseen tarvitsemme yhteisen kansallisen termistön.

Työllisyyspalvelujen sanasto on syntynyt vaiheittain vuosina 2017–2024 rakennettaessa yhteistä kansallista digitaalista palvelualustaa, Työmarkkinatoria. Palvelualustalla työelämän yhteisöt, ihmiset ja palvelut kytkeytyvät asiakastarpeen kautta yhteen hyötyen yhteisestä asiakastiedosta. Työmarkkinatorille toteutetaan myös palveluratkaisut viranomaisasioinnille, asiakkuuksien hallinnalle ja palvelutuotannon järjestämiselle ja johtamiselle.

Työllisyyspalvelujen sanastossa on 131 käsitettä. Sanastossa käsitteiden sisällöt esitetään määritelmien sekä niitä täydentävien huomautusten avulla ja suomenkielisistä termeistä annetaan suositukset. Sanastossa esitetään myös käsitteiden välisiä suhteita havainnollistavia käsitejärjestelmäkaavioita.

Terminologinen sanastotyö on tukenut toiminnallisten ja rakenteellisten uudistusten toteutumista mm. analysoimalla lainsäädännössä, kuten ¹ ja ², määriteltyjä tai muuten käytettyjä käsitteitä. Aiemmin määriteltyjä työn tarjoamiseen ja välittämiseen liittyviä käsitteitä on haettu useista sanastolähteistä, kuten ^{3, 4, 5, 6, 7, 8, 9, 10, 11}. Lisäksi on hyödynnetty muun muassa ESCO-luokitusta ¹² ja EURES-standardeja ¹³. Näitä käsitteitä on joko lainattu sellaisenaan tai niitä on hyödynnetty muuten.

Aiemmin yhteisesti määriteltyjen käsitteiden lisäksi sanastoon on valittu myös vakiintuneita, mutta toistaiseksi määrittelemättömiä käsitteitä, sekä lisäksi sellaisia käsitteitä, jotka ovat vasta kehitymässä työnteon muotojen ja työelämäpalvelujen monipuolistumisen vuoksi. Sanastotyön aikana on esimerkiksi kehitetty Työmarkkinatorin työnhakuprofiilia ja siihen liittyviä käsitteitä. Suuri yhteiskunnallinen muutos on puolestaan ollut se, että työvoimapaalvelujen järjestäminen valmisteltiin siirrettäväksi valtiolta kunnille. Sanastotyöllä pyritään tukemaan tulevaa työllisyyspalvelujen ja julkisten työvoimapaalvelujen kehitystä siinä määrin kuin se on tässä vaiheessa mahdollista.

Työllisyyspalvelujen terminologinen sanastotyö on käynnistynyt osana Työmarkkinatorin kehittämistä, ja siitä vastaa Digitaaliset TE-palvelut -hankkeen toteuttaja KEHA-keskus. Hankkeen kansallinen ohjaaja on ollut työ- ja elinkeinoministeriö. Digitaaliset TE-palvelut-hankkeen (2016–2024) tavoitteena on ollut mahdollistaa uudet, asiakaslähtöiset palvelut, toimintatavat ja rakenteelliset uudistukset työmarkkinoiden toiminnan varmistamiseksi.

Sanastotyöhön osallistui useita työvoimapaalvelujen ja työttömyysturvan asiantuntijoita KEHA-keskuksesta ja työ- ja elinkeinoministeriöstä. Sanastotyötä tehtiin yhteistyössä hankkeen käsittemallinnustyön asiantuntijoiden kanssa. Sanastokeskuksen terminologit ohjasivat työskentelyä ja vastasivat käytännön terminologisesta sanastotyöstä. Laajempi kommentointimahdollisuus järjestettiin Työmarkkinatorin yhteistyöverkostoon kuuluville asiakkaille ja sidosryhmille loka–marraskuussa 2020.

Sanastoon liittyvissä asioissa voit ottaa yhteyttä KEHA-keskukseen: kirjaamo.keha@ely-keskus.fi.

- 1 Laki työvoimapaalveluiden järjestämisestä 380/2023. <https://www.finlex.fi/fi/laki/ajantasa/2023/20230380>
- 2 Työttömyysturvalaki 1290/2002. <https://www.finlex.fi/fi/laki/ajantasa/2002/20021290>
- 3 Kasvupalvelujen sanasto (julkaisematon luonnos), työ- ja elinkeinoministeriö
- 4 Julkisen hallinnon yhteentoimivuussanasto – EU-ydinkäsitteet, digi- ja väestötietovirasto
- 5 Opetus- ja koulutussanasto (OKSA), opetus- ja kulttuuriministeriö
- 6 Jatkuvan oppimisen sanasto, luonnos 30.10.2024, Jatkuvan oppimisen digitaalinen palvelukokonaisuus -hanke
- 7 Palkkahallinnon sanasto, Kansallisen tulorekisterin perustamishanke, valtiovarainministeriö
- 8 Sosiaali-, terveys- sekä työ- ja elinkeinoalojen yhteisten palvelujen sanasto, työ- ja elinkeinoministeriö
- 9 Palvelukerroksen keskeiset käsitteet, Luvat- ja valvonta -hanke, työ- ja elinkeinoministeriö
- 10 Palveluliiketoiminnan sanasto, TEKES
- 11 Kuntasanasto, valtiovarainministeriö ja valtioneuvoston kanslia
- 12 ESCO (European Skills, Competences, Qualifications and Occupations)
- 13 EURES Job Application Data Standard description, EURES Job Vacancy Data Standard description

Sanaston rakenne ja merkinnät

Käsitteet, määritelmät ja termit

Sanaston lähtökohtana on ollut luotettavien määritelmien, käsitejärjestelmien, ja termisuositusten tuottaminen. Siksi sanasto on laadittu systemaattisesti, terminologisten periaatteiden ja menetelmien mukaisesti, jotka on määritelty ISO/TC 37:n (International Organization for Standardization/Technical Committee 37 Language and terminology) laatimissa kansainvälisissä standardeissa.

Terminologiselle sanastotyölle on ominaista käsitekeskeisyys. Siinä missä sanakirjat tarkastelevat sanoja ja niiden merkityksiä, terminologisten sanastojen lähtökohtana ovat käsitteet ja niiden väliset suhteet.

Käsitteet ovat ihmisen mielessään muodostamia ajatusmalleja, jotka vastaavat tiettyjä todellisuuden kohteita, niin sanottuja tarkoitteita. **Tarkoitteilla** on erilaisia ominaisuuksia. Näistä ominaisuuksista muodostettuja ajatusmalleja kutsutaan käsitepiirteiksi. Käsitteen sisältö muodostuu joukosta erilaisia käsitepiirteitä, joista olennaiset ja erottavat kuvataan **määritelmän** avulla. Terminologiset määritelmät on kirjoitettu sellaiseen muotoon, että niiden avulla voidaan tunnistaa kunkin käsitteen paikka käsitejärjestelmässä. **Termit** puolestaan ovat käsitteiden nimityksiä, joiden avulla voidaan lyhyesti viitata käsitteen koko sisältöön.

Sanaston rakenne

Sanasto on ryhmitelty **aiheenmukaisesti** jäsenneltyihin lukuihin, joissa toisiinsa liittyvät käsitteet on pyritty sijoittamaan lähemmäksi.

Aakkosellinen hakemisto löytyy sanaston lopusta. Siinä käytetty numerointi viittaa käsitteen numeroon sanastossa. Hakemistoon on poimittu suositettavien ja hylättävien termien lisäksi muita hakusanoja, jotka liittyvät läheisesti tiettyyn käsitteeseen. Muut hakusanat viittaavat siihen käsitteeseen ja sen numeroon, jonka yhteydessä kyseistä termiä käsitellään.

Termitietueen rakenne

Käsitteet on esitetty numeroituina termitietueina ja pääsääntöisesti myös käsitejärjestelmiä kuvaavina kaavioina. Termitietueet ja käsitejärjestelmäkaaviot on tarkoitettu toisiaan tukeviksi esitysmuodoiksi.

Termitietueessa käsitteelle annetaan ensin **termit**. Ensimmäisenä esitetään sanaston pääkielen (eli käsiteanalyysin perustana käytetyn kielen) termit. Termien jälkeen seuraa pääsääntöisesti **määritelmä**. Määritelmä alkaa pienellä kirjaimella ja sen lopussa ei ole pistettä. Mahdolliset määritelmää täydentävät lisätiedot eli **huomautukset** on erotettu määritelmästä sisennyksellä. Huomautukset ovat normaaleja virkkeitä. Niissä voidaan esimerkiksi antaa havainnollisia esimerkkejä, lisätietoa käsitteestä tai tietoa termien käytöstä.

Työllisyyspalvelujen sanasto

Kooste kaikista käsitteiden yhteydessä sanasto-osuudessa käytetyistä merkintätavoista:

Termitietueen merkintä	Merkinnän selitys
1	käsitteen numero; sanaston käsitteet on numeroitu juoksevasti
lihavointi	suomenkieliset termit; suositettava termi ensimmäisenä ja sen jälkeen sallittavat synonyymit
<i>kursivoitu linkki</i>	(määritelmässä tai huomautuksessa) kursivoitu termi viittaa sanastossa määriteltyyn käsitteeseen; termi toimii sähköisessä versiossa linkkinä
kursivoimaton linkki	(määritelmässä tai huomautuksessa) teksti toimii linkkinä sanaston ulkopuoliseen kohteeseen, kuten säädökseen tai toisen sanaston käsitteeseen
(1)	(suluisissa oleva numero termin perässä) homonyymi; sanastossa on useita kirjoitusasultaan samanlaisia suositettavia tai sallittavia termejä, joilla on eri merkitys, esim. työnhaku (1) ja työnhaku (2)
mieluummin kuin:	ei-suositettava termi; termin käyttöä ei suositeta esimerkiksi kielellisistä syistä (kuten vierasperäisyyden vuoksi)
ei:	hylättävä termi; tarkoittaa eri asiaa kuin suositettava termi eikä sitä pitäisi käyttää tässä merkityksessä tai termi on kielenvastainen tai vanhentunut
(vanhentunut)	(teksti kaarisuluisissa termin perässä) termi on vanhentunut
pl	termiä käytetään monikkomuotoisena
>	termi viittaa määriteltyä käsitettä suppeampaan käsitteeseen
<julkiset työvoimapalvelut>	(teksti kulmasuluisissa käsitteen numeron alla) ala, jolle määritelmä on rajattu tai jonka näkökulmasta määritelmä on kirjoitettu
<säädöksissä>	(teksti kulmasuluisissa termin perässä) täsmennys termin käyttöalasta tai tapauksista, joissa termiä voidaan käyttää
Käsitejärjestelmäkaavio:	viittaus yhteen tai useampaan käsitejärjestelmäkaavioon, jossa käsite esiintyy; kaavion nimi toimii sähköisessä versiossa linkkinä

Käsitejärjestelmäkaavioiden tulkinta

Käsitejärjestelmäkaaviot havainnollistavat käsitteiden välisiä suhteita ja auttavat hahmottamaan kokonaisuuksia. Sanastossa esiintyy terminologisia käsitesuhteita, joita on kuvattu UML:n (Unified Modeling Language) mukaisilla merkintätavoilla (ks. ISO 24156-1 Graphic notations for concept modelling in terminology work and its relationship with UML – Part 1: Guidelines for using UML notation in terminology work). Kaikki alla listatut käsitesuhteet eivät välttämättä esiinny tässä sanastossa. Seuraavan sivun kaaviossa on annettu esimerkkejä käsitesuhteiden kuvaamisesta.

Käsitteen merkitseminen käsitejärjestelmäkaavioon

- sanasto-osuudesta käsitteen tiedoista on poimittu kaavioon käsitteen ensimmäinen suositettava termi, mahdollinen homonyymien numero kaarisuluissa ja määritelmä
- lihavoimaton termi on kaaviossa helpottamassa kaavion tulkintaa, mutta sitä ei ole määritelty sanastossa

Hierarkkinen suhde (kolmioon päättyvä viiva \rightarrow)

- vallitsee laajemman yläkäsitteen (*työvoimapolitiittinen lausunto (1)*) ja sitä suppeamman alakäsitteen (*työvoimapolitiittinen peruslausunto*) välillä
- alakäsite sisältää kaikki yläkäsitteen piirteet sekä vähintään yhden lisäpiirteen, mutta sitä vastaa suppeampi joukko tarkoituksia kuin yläkäsitettä
- alakäsite voidaan ajatella yläkäsitteen erikoistapaukseksi
- kolmion kärki osoittaa yläkäsitteeseen

Koostumussuhde (vinoneliöön päättyvä viiva \diamond)

- alakäsitteet ovat osia yläkäsitteenä olevasta kokonaisuudesta
- yläkäsitteen piirteet eivät sisälly alakäsitteeseen kuten hierarkkisessa käsitejärjestelmässä
- esimerkiksi *asiointi* koostuu *asiointitapahtumista*
- vinoneliö kiinnittyy yläkäsitteeseen
- koostumussuhteen osien määrää voidaan tarvittaessa kuvata seuraavilla merkinnöillä:
 - 1..* ilmaisee sitä, että yläkäsite koostuu yhdestä tai useammasta alakäsitettä vastaavasta osasta
 - 2..* ilmaisee sitä, että yläkäsite koostuu kahdesta tai useammasta alakäsitettä vastaavasta osasta

Assosiativinen suhde (viiva ilman symbolia)

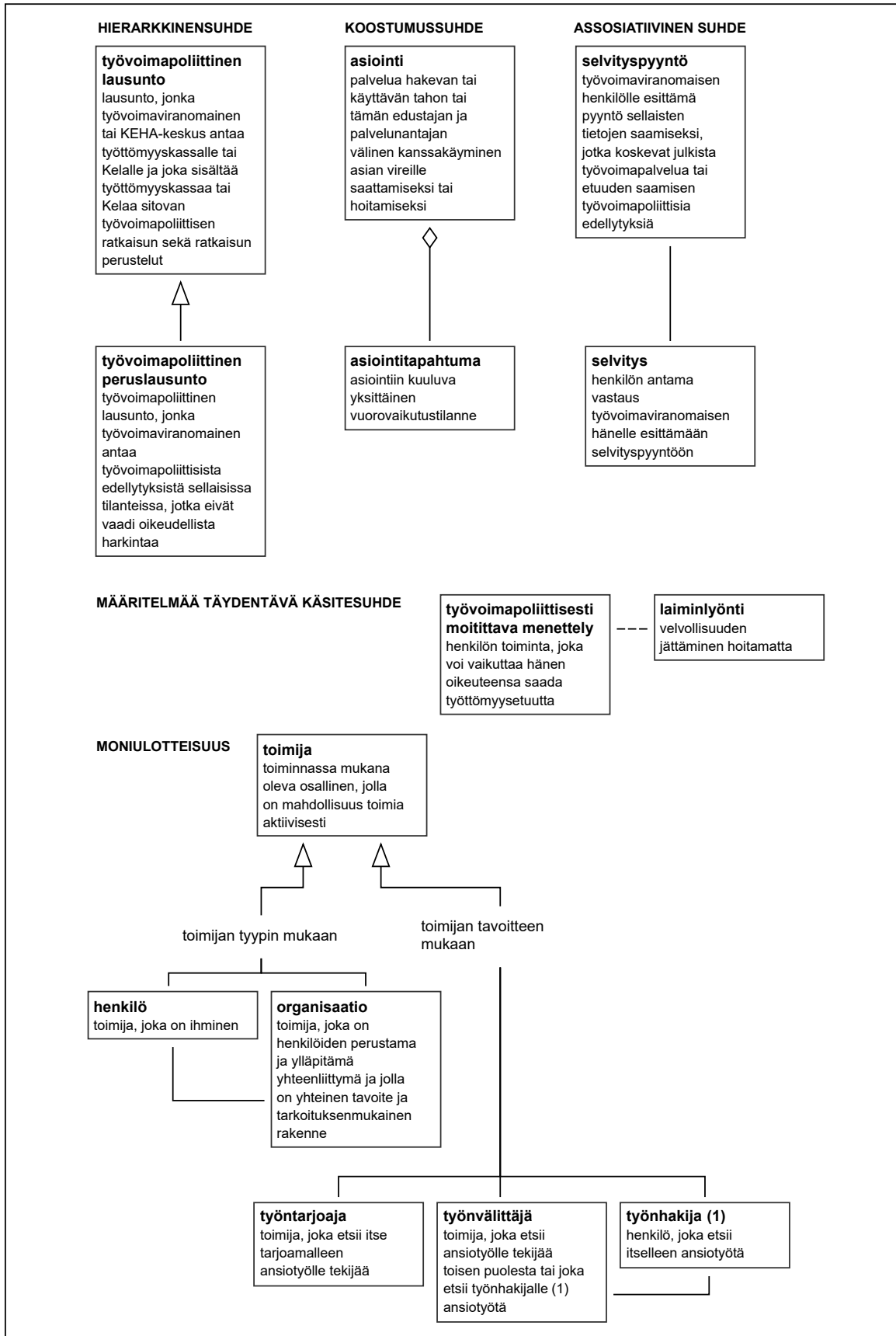
- käsitesuhde, jota ei voida luokitella hierarkkiseksi eikä koostumussuhteeksi (esim. ajalliset, paikalliset, toiminnalliset, välineelliset sekä alkuperään ja syntyyn liittyvät suhteet)
- assosiativisen suhteen tyyppi käy yleensä ilmi määritelmän kielellisestä muodosta
- esimerkiksi *selvityspyynnön* ja *selvityksen* välillä on assosiativinen suhde: selvitys on vastaus selvityspyyntöön

Moniulotteinen käsitejärjestelmä (viiva, jonka yhteyteen on tekstillä merkitty jaotteluperuste)

- sekä hierarkkiset että koostumussuhteiset käsitejärjestelmät voivat olla moniulotteisia
- yläkäsitteestä päästään erilaisiin alakäsitevalikoimiin eli ulottuvuuksiin käyttämällä eri jaotteluperusteita
- hierarkkisessa käsitejärjestelmässä yhteen ulottuvuuteen kuuluvat eli yhden jaotteluperusteen mukaiset (käsitejärjestelmäkaaviossa saman jaotteluperusteen alle merkityt) alakäsitteet eivät voi yhdistyä uudeksi käsitteeksi (esimerkiksi *henkilö* ei voi olla *organisaatio*), mutta eri ulottuvuuksiin kuuluvia eli eri jaotteluperusteiden alla olevia alakäsitteitä voidaan yhdistää uusiksi käsitteiksi (esimerkiksi *henkilö* voi olla *työntarjoaja*)
- jaotteluperusteen nimitys on usein merkitty viivan yhteyteen (esimerkiksi *toimija* on jaettu alakäsitteisiin yhtäältä toimijan tyyppin ja toisaalta toimijan tavoitteen mukaan)

Täydentävä tieto (katkoviiva - - -)

- katkoviivoilla merkitään käsitesuhteet, jotka eivät käy ilmi määritelmien sanamuodoista (esimerkiksi käsitteiden *työvoimapolitiittisesti moitittava menettely* ja *laiminlyönti* välinen assosiativinen suhde on merkitty katkoviivalla, koska koulutukseen hakemisen määritelmässä ei viitata suoraan haku- ja valintajärjestelmään eikä päinvastoin)
- katkoviivoilla kuvatut käsitesuhteet täydentävät määritelmiä ja tukevat käsitteiden ymmärtämistä
- katkoviivalla voidaan merkitä niin hierarkkinen suhde, koostumussuhde kuin assosiativinen suhdekin



1 Toimintaa, toimijoita, palveluja

1.1 Henkilöiden ja organisaatioiden toimintaa ja rooleja työllisyyspalveluissa

1

Työmarkkinatori

määritelmä

digitaalinen palvelualusta, jossa ihmiset, *organisaatiot* ja *palvelut* kytkeytyvät asiakaslähtöisesti yhteen työllisyyden edistämiseksi

huomautus

Työmarkkinatorin yhteistyökumppaniverkoston jäsenet luovat toisiaan täydentävien kyvykkyyksien ja voimavarojen kokonaisuuden ja kasvattavat yhdessä tuotteidensa ja palvelujensa asiakasarvoa.

2

työvoimapalvelujen asiakastietojärjestelmäkokonaisuus

määritelmä

valtakunnallinen tietojärjestelmäkokonaisuus, jota *työvoimaviranomaisella* on velvollisuus käyttää *julkisten työvoimapalvelujen* toimeenpanossa

huomautus

Työvoimapalvelujen asiakastietojärjestelmäkokonaisuuteen sisältyy asiakkuudenhallintajärjestelmä, yleinen avustusjärjestelmä sekä sähköiset asiointipalvelut.

Työvoimapalvelujen asiakastietojärjestelmäkokonaisuudesta säädetään työvoimapalveluiden järjestämisestä annetussa laissa (380/2023).

3

työnhaku (1); työn hakeminen

määritelmä

työnhakijan (1) oma toiminta *ansiotyön* löytämiseksi

huomautus

Työnhaku-termillä tarkoitetaan kaikenlaista *henkilön* omaehtoista ansiotyön etsimiseen liittyvää toimintaa, kuten työhakemusten lähettämistä. Silloin kun työnhaku liittyy *työllisyyspalvelujen asiakkuuteen* ja laissa säädettyyn velvollisuuteen hakea ansiotyötä, henkilö on *työnhakija-asiakas* ja työnhaun sijaan puhutaan *rekisteröidystä työnhausta*.

Käsitejärjestelmäkaaviot: *Työnhakija-asiakas ja rekisteröity työnhaku*, *Työnhakija-asiakkaan palveluprosessi* ja *Työnhakuprofiili*

4

työnvälitys

määritelmä

organisoitu toiminta, jolla vastataan *työntarjoajien* tarpeeseen löytää *ansiotyölle* tekijä ja *työnhakijoiden (1)* tarpeeseen löytää ansiotyötä

huomautus

Sekä julkiset, yksityiset että kolmannen sektorin *toimijat* tekevät työnvälitystä ja antavat *työnvälityspalveluja*.

Käsitejärjestelmäkaavio: *Työnvälityspalvelut*

5

rekrytointi

määritelmä

työntarjoajan oma tai *työnvälittäjän* tehtäväksi annettu toiminta, jonka tavoitteena on löytää tekijä *ansiotyölle*

huomautus

Esimerkiksi uutta *työntekijää* etsivä *työnantaja* voi käyttää rekrytointipalvelua, jolloin rekrytointipalvelun tarjoaja hoitaa rekrytinnin työnantajan puolesta.

6

toimija

määritelmä

toiminnassa mukana oleva osallinen, jolla on mahdollisuus toimia aktiivisesti

huomautus

Toimijat ovat yleensä oikeussubjekteja eli ne voivat saada oikeuksia ja niillä voi olla velvollisuuksia. Oikeussubjektit ovat joko luonnollisia henkilöitä tai oikeushenkilöitä.

Rekisteröimätön yhdistys on esimerkki toimijasta, joka ei ole oikeussubjekti.

Vastaava käsite Julkisen hallinnon yhteentoimivuussanastossa – EU-ydinkäsitteet: [toimija](#).

Luettu 13.12.2024.

Käsitejärjestelmäkaaviot: [Työmarkkinatorin toimijoita](#), [Palvelunkäyttäjä](#), [asiakas ja asiakkuus](#) ja [Oikeussuhteisiin liittyviä toimijoita](#)

7

henkilö

määritelmä

[toimija](#), joka on ihminen

huomautus

Henkilö ja luonnollinen henkilö ovat kaksi eri käsitettä, vaikka jälkimmäiseenkin joskus viitataan termillä henkilö. Henkilö-käsitettä ja -termiä suositellaan käytettäväksi silloin, kun on kyse ihmisestä toimijana. Kun on kyse ihmisestä oikeussubjektina, suositellaan käytettäväksi käsitettä ja termiä luonnollinen henkilö.

Henkilö on myös yleensä luonnollinen henkilö eli eräänlainen oikeussubjekti.

Vastaava käsite Julkisen hallinnon yhteentoimivuussanastossa – EU-ydinkäsitteet: [henkilö](#).

Luettu 13.12.2024.

Käsitejärjestelmäkaaviot: [Työmarkkinatorin toimijoita](#) ja [Oikeussuhteisiin liittyviä toimijoita](#)

8

organisaatio

määritelmä

[toimija](#), joka on [henkilöiden](#) perustama ja ylläpitämä yhteenliittymä ja jolla on yhteinen tavoite ja tarkoituksenmukainen rakenne

huomautus

Organisaatio voi muodostua useasta eri organisaatiosta. Esimerkkinä keskusjärjestö, joka koostuu useammasta alajärjestöstä tai kansanliike, joka koostuu sekä henkilöistä että organisaatioista.

Organisaatio on usein oikeushenkilö.

Vastaava käsite Julkisen hallinnon yhteentoimivuussanastossa – EU-ydinkäsitteet: [organisaatio](#).

Luettu 13.12.2024.

Käsitejärjestelmäkaaviot: [Työmarkkinatorin toimijoita](#) ja [Oikeussuhteisiin liittyviä toimijoita](#)

9

työnhakija (1)

määritelmä

[henkilö](#), joka etsii itselleen [ansiotyötä](#)

huomautus

Työnhakija-sanaa käytetään kahdessa merkityksessä. Ensimmäinen työnhakijalla tarkoitetaan yleisesti ja ensisijaisesti tämän määritelmän mukaista henkilöä. Toiseksi työvoimapalveluiden järjestämisestä annetussa laissa (380/2023) tarkoitetaan työnhakija-termillä [henkilöasiakasta](#), jonka työnhaku on voimassa laissa säädetyllä tavalla (ks. [työnhakija-asiakas](#)). Esimerkiksi [Työmarkkinatorilla](#) työnhakija-termillä ei aina viitata [julkisten työllisyyspalvelujen asiakkaaseen](#) vaan yleisesti ansiotyötä hakevaan henkilöön. Siksi suositamme asiakkaaseen viitattaessa täsmällisempää termiä työnhakija-asiakas.

Käsitejärjestelmäkaaviot: [Työmarkkinatorin toimijoita](#) ja [Työnhakuprofiili](#)

10

työnvälittäjä

määritelmä

toimija, joka etsii *ansiotyölle* tekijää toisen puolesta tai joka etsii *työnhakijalle (1)* ansiotyötä

huomautus

Työnvälittäjiä ovat esimerkiksi julkiset, yksityiset ja kolmannen sektorin toimijat, jotka tekevät *työnvälitystä*.

Käsitejärjestelmäkaavio: [Työmarkkinatorin toimijoita](#)

11

työntarjoaja

määritelmä

toimija, joka etsii itse tarjoamalleen *ansiotyölle* tekijää

huomautus

Työntarjoaja voi olla *työntekijää* itselleen etsivä *työnantaja*, toimeksiannolleen toteuttajaa etsivä *toimeksiantaja* tai jokin muu *työnteettäjä*.

Käsitejärjestelmäkaaviot: [Työmarkkinatorin toimijoita](#) ja [Työ ja työpaikka](#)

12

palvelunantaja

määritelmä

toimija, joka järjestää, tuottaa tai toteuttaa *palveluja*

huomautus

Palvelunantajia ovat *palvelunjärjestäjä* ja *palveluntuottaja*. Termiä palvelunantaja käytetään silloin, kun toimijan roolia ei ole tarpeen eritellä tarkemmin.

Yksityiset ja kolmannen sektorin toimijat ovat pääsääntöisesti palveluntuottajia. Pääsääntöisesti julkiset toimijat voivat lisäksi toimia palvelunjärjestäjinä.

Käsitejärjestelmäkaaviot: [Työmarkkinatorin toimijoita](#), [Palvelunkäyttäjä, asiakas ja asiakkuus](#) ja [Asiointi](#)

13

palvelunjärjestäjä

määritelmä

palvelunantaja, jolla on lakisääteinen järjestämisvastuu *palvelujen* toteutumisesta ja niihin liittyvistä kustannuksista

huomautus

Esimerkiksi *työvoimaviranomaiset* toimivat *julkisten työvoimapalvelujen* palvelunjärjestäjinä.

Sama taho voi toimia sekä palvelunjärjestäjänä että *palveluntuottajana*.

Käsitejärjestelmäkaavio: [Työmarkkinatorin toimijoita](#)

14

palveluntuottaja

määritelmä

palvelunantaja, joka saa aikaan *palveluja* joko toteuttamalla palvelut itse tai tilaamalla ne muulta *toimijalta*

huomautus

Sama taho voi toimia sekä *palvelunjärjestäjänä* että palveluntuottajana.

Käsitejärjestelmäkaavio: [Työmarkkinatorin toimijoita](#)

15

palveluntarjoaja

määritelmä

toimija, joka tarjoaa *palvelujaan* mahdollisille *asiakkaille* tai *palvelunkäyttäjille*

Käsitejärjestelmäkaavio: [Työmarkkinatorin toimijoita](#)

16

palvelunkäyttäjä

määritelmä

[toimija](#), joka käyttää tai saa [palvelua](#)

huomautus

Palvelunkäyttäjä-termillä viitataan erityisesti digitaalisten palvelujen käyttäjään.

Palvelunkäyttäjä voi toimia myös [asiakkaan](#) roolissa, mikäli [palvelunantajan](#) ja palvelunkäyttäjän välillä on [asiakkuus](#). Kaikki palvelunkäyttäjät eivät ole palvelunantajan asiakkaita.

Työmarkkinatorilla toimiva palvelunkäyttäjä ei ole asiakas esimerkiksi silloin, kun hän käyttää palveluja itsenäisesti joko [rekisteröitymättömänä](#) tai [rekisteröityneenä palvelunkäyttäjänä](#).

Käsitejärjestelmäkaaviot: [Työmarkkinatorin toimijoita](#) ja [Palvelunkäyttäjä, asiakas ja asiakkuus](#)

17

<Työmarkkinatori>

rekisteröitynyt palvelunkäyttäjä

määritelmä

[palvelunkäyttäjä](#), joka on suostumuksensa perusteella rekisteröity [Työmarkkinatorin](#) käyttäjärekisteriin

huomautus

Työmarkkinatorilla voi rekisteröityä palvelunkäyttäjäksi esimerkiksi sellainen [henkilö](#), joka on [ansiotyössä](#) ja suunnittelee [työpaikan \(1\)](#) vaihtoa. Rekisteröityneenä hän saa itselleen räätälöityjä suosituksia verkkopalvelun [avoimista työpaikoista](#) ja muista verkkopalvelun sisällöistä. Hän ei kuitenkaan välttämättä ole [julkisten työllisyyspalvelujen asiakas](#).

Käsitejärjestelmäkaavio: [Palvelunkäyttäjä, asiakas ja asiakkuus](#)

18

<Työmarkkinatori>

rekisteröitymätön palvelunkäyttäjä

määritelmä

[palvelunkäyttäjä](#), joka käyttää [Työmarkkinatoria](#) rekisteröitymättä käyttäjärekisteriin

huomautus

Työmarkkinatorilla esimerkiksi [ansiotyössä](#) oleva ja [työpaikan \(1\)](#) vaihtoa suunnitteleva [henkilö](#) voi selata [avoimia työpaikkoja](#) palvelunkäyttäjänä ilman rekisteröintiä.

Käsitejärjestelmäkaavio: [Palvelunkäyttäjä, asiakas ja asiakkuus](#)

19

työvoimaviranomainen

ei: työ- ja elinkeinoviranomainen (vanhentunut)

määritelmä

kunnan tai kuntayhtymän viranomainen, joka vastaa [julkisten työvoimapalvelujen](#) järjestämisestä ja tietyistä työttömyysturvaan liittyvistä tehtävistä

huomautus

Työvoimaviranomaisesta säädetään työvoimapalveluiden järjestämisestä annetussa laissa ([380/2023](#)) ja työttömyysturvalaissa ([1290/2002](#)).

Käsitejärjestelmäkaaviot: [Työmarkkinatorin toimijoita](#) ja [Työvoimapoliittinen lausunto](#)

20

työllisyysasiantuntija; työvoima-asiantuntija

määritelmä

[työvoimaviranomaisen](#) asiantuntija, joka antaa [työllisyyspalvelua julkisten työllisyyspalvelujen asiakkaalle](#) tai kehittää työllisyyspalveluja

huomautus

Työllisyysasiantuntija tai työvoima-asiantuntija ei ole tehtävä- tai virkanimike.

Käsitejärjestelmäkaavio: [Työmarkkinatorin toimijoita](#)

21

asiakas

määritelmä

toimija, joka asioi *palvelunantajan* kanssa

Käsitejärjestelmäkaaviot: [Työmarkkinatorin toimijoita](#), [Palvelunkäyttäjä](#), [asiakas ja asiakkuus](#) ja [Asiointi](#)

22

henkilöasiakas

määritelmä

asiakas, joka on *henkilö*

huomautus

Esimerkiksi *työnhakija-asiakkaat*, ammatinvalinnan ja uraohjauksen asiakkaat sekä koulutuksen tai starttirahan hakijat ovat *julkisten työllisyyspalvelujen asiakkaina* olevia henkilöasiakkaita.

Käsitejärjestelmäkaavio: [Palvelunkäyttäjä](#), [asiakas ja asiakkuus](#)

23

organisaatioasiakas

määritelmä

asiakas, joka on *organisaatio*

huomautus

Julkisten työllisyyspalvelujen asiakkaina olevat organisaatioasiakkaat ovat oikeushenkilöitä.

Organisaatioasiakkaaseen viitataan usein yritysasiakkaana tai yrityksenä. Organisaatioasiakas on suositettavampi termi, koska *työllisyyspalveluja* voi saada muukin organisaatio kuin yritys.

Käsitejärjestelmäkaavio: [Palvelunkäyttäjä](#), [asiakas ja asiakkuus](#)

24

julkisten työllisyyspalvelujen asiakas

määritelmä

asiakas, joka hakee tai saa joko *julkisia työvoimapalveluja* tai niihin kuuluvia tukia tai korvauksia tai muita *työvoimaviranomaisen* tarjoamia *työllisyyspalveluja*

huomautus

Julkisten työllisyyspalvelujen asiakas voi olla *henkilö* tai *organisaatio*.

Julkisten työllisyyspalvelujen asiakkaat ovat yleensä joko *työnantajia* tai *työnhakijoita (1)*.

Asiakas voi olla myös esimerkiksi henkilö, joka saa ammatinvalinnanohjausta.

Käsitejärjestelmäkaavio: [Palvelunkäyttäjä](#), [asiakas ja asiakkuus](#)

25

<julkiset työvoimapalvelut>

työnhakija-asiakas; rekisteröitynyt työnhakija; työnhakija (2) <säädöksissä>

määritelmä

julkisten työllisyyspalvelujen henkilöasiakas, joka on rekisteröity *työvoimaviranomaisen* asiakastietojärjestelmään ja jonka *rekisteröity työnhaku* on voimassa

huomautus

Työnhakija-asiakas voi saada työllistymisensä tueksi sekä *julkisia työvoimapalveluja* että muunlaisia *palveluja*, joista osa edellyttää *työnhaun voimassaoloa*.

Työnhakija-sanaa käytetään kahdessa merkityksessä. Ensinnäkin työnhakijalla tarkoitetaan yleisesti ja ensisijaisesti *henkilöä*, joka etsii itselleen *ansiotyötä* (ks. käsitettä *työnhakija (1)*).

Toiseksi työvoimapalveluiden järjestämisestä annetussa laissa (380/2023) tarkoitetaan työnhakija-termillä henkilöasiakasta, jonka työnhaku on voimassa laissa säädetyllä tavalla.

Koska työnhakija-termillä ei aina viitata julkisten työllisyyspalvelujen henkilöasiakkaaseen vaan yleisesti *ansiotyötä* hakevaan henkilöön, suositamme asiakkaaseen viitattaessa täsmällisempää termiä työnhakija-asiakas.

Työvoimapalveluiden järjestämisestä annetussa laissa (380/2023) säädetään niistä edellytyksistä, joilla henkilö voidaan rekisteröidä työnhakija-asiakkaaksi.

Käsitejärjestelmäkaaviot: [Palvelunkäyttäjä](#), [asiakas ja asiakkuus](#), [Työnhakija-asiakas ja rekisteröity työnhaku](#), [Työnhakija-asiakkaan palveluprosessi](#) ja [Työnhakuprofiili](#)

26

<julkiset työvoimapalvelut>

työtön työnhakija-asiakas; työtön työnhakija <säädöksissä>

määritelmä

työnhakija-asiakas, joka on laissa säädettyjen kriteerien mukaisesti työtön

huomautus

Työtön työnhakija-asiakas hakee *ansiotyötä* ja *työnhakuaan (1)* tukevia *työllisyyspalveluja*.

Hänen on mahdollista saada esimerkiksi työttömyysetuutta ja tiettyjä vain työttömille työnhakija-asiakkaille suunnattuja työllisyyspalveluja tai tukia.

Työvoimapalveluiden järjestämisestä annetussa laissa (380/2023) annetussa laissa ja työttömyysturvalaissa (1290/2002) määritetään ne kriteerit, joiden perusteella työttömälle työnhakija-asiakkaalle asetetut edellytykset täytyvät kyseisissä laeissa.

Käsitejärjestelmäkaavio: [Työnhakija-asiakas ja rekisteröity työnhaku](#)

27

työttömyysuhan alainen työnhakija-asiakas; työttömyysuhan alainen <säädöksissä>

määritelmä

työnhakija-asiakas, joka ei ole laissa säädettyjen kriteerien mukaisesti työtön mutta jolla on tiedossa sellainen *työllisyystilanteen muutos*, jonka johdosta hän on vaarassa jäädä työttömäksi kahden viikon kuluttua tietyistä ajankohdasta

huomautus

Työnhakija-asiakkaan työllisyystilanteen muutoksen syitä ovat esimerkiksi määräaikaisen työsuhteen, irtisanomisajan tai päätoimisten opintojen päättyminen sekä *yrittäjän* päätoimisen yrittäjyyden loppuminen tietyn toimeksiantosopimuksen päättyttyä.

Käsitejärjestelmäkaavio: [Työnhakija-asiakas ja rekisteröity työnhaku](#)

28

**työttömyysetuutta hakeva työnhakija-asiakas;
työttömyysetuutta hakeva työnhakija** <säädöksissä>

määritelmä

työnhakija-asiakas, joka ilmoittaa hakevansa työttömyysetuutta

huomautus

Työttömyysetuutta hakevalla työnhakija-asiakkaalla on velvollisuus hakea aktiivisesti *ansiotyötä* ja koulutusta sekä osallistua *palvelutarpeen arviointiin*, *työllistymissuunnitelman* laatimiseen ja tarkistamiseen sekä sovituihin *työllisyyspalveluihin*. Hänen pitää myös ilmoittaa *työvoimaviranomaiselle* työllistymissuunnitelman toteutumisesta.

Työttömyysturvalaissa (1290/2002) säädetään siitä, mitä seurauksia velvollisuuksien *laiminlyönnistä* on työttömyysetuutta hakevalle työnhakija-asiakkaalle.

Käsitejärjestelmäkaavio: [Työnhakija-asiakas ja rekisteröity työnhaku](#)

29

<julkiset työllisyyspalvelut>

työntarjoaja-asiakas

määritelmä

julkisten työllisyyspalvelujen asiakas, joka toimii *työntarjoajana*

huomautus

Työntarjoaja-asiakas voi olla *organisaatio* tai *henkilö*.

Työntarjoaja on julkisten työllisyyspalvelujen asiakas esimerkiksi silloin, kun se saa apua *työntekijöiden* etsimiseen.

Käsitejärjestelmäkaavio: [Palvelunkäyttäjä, asiakas ja asiakkuus](#)

30

asiakkuus

määritelmä

asiakkaan ja **palvelunantajan** välinen vuorovaikutussuhde, joka on voimassa tietyn ajan tai toistaiseksi

Käsitejärjestelmäkaavio: [Palvelunkäyttäjä, asiakas ja asiakkuus](#)

31

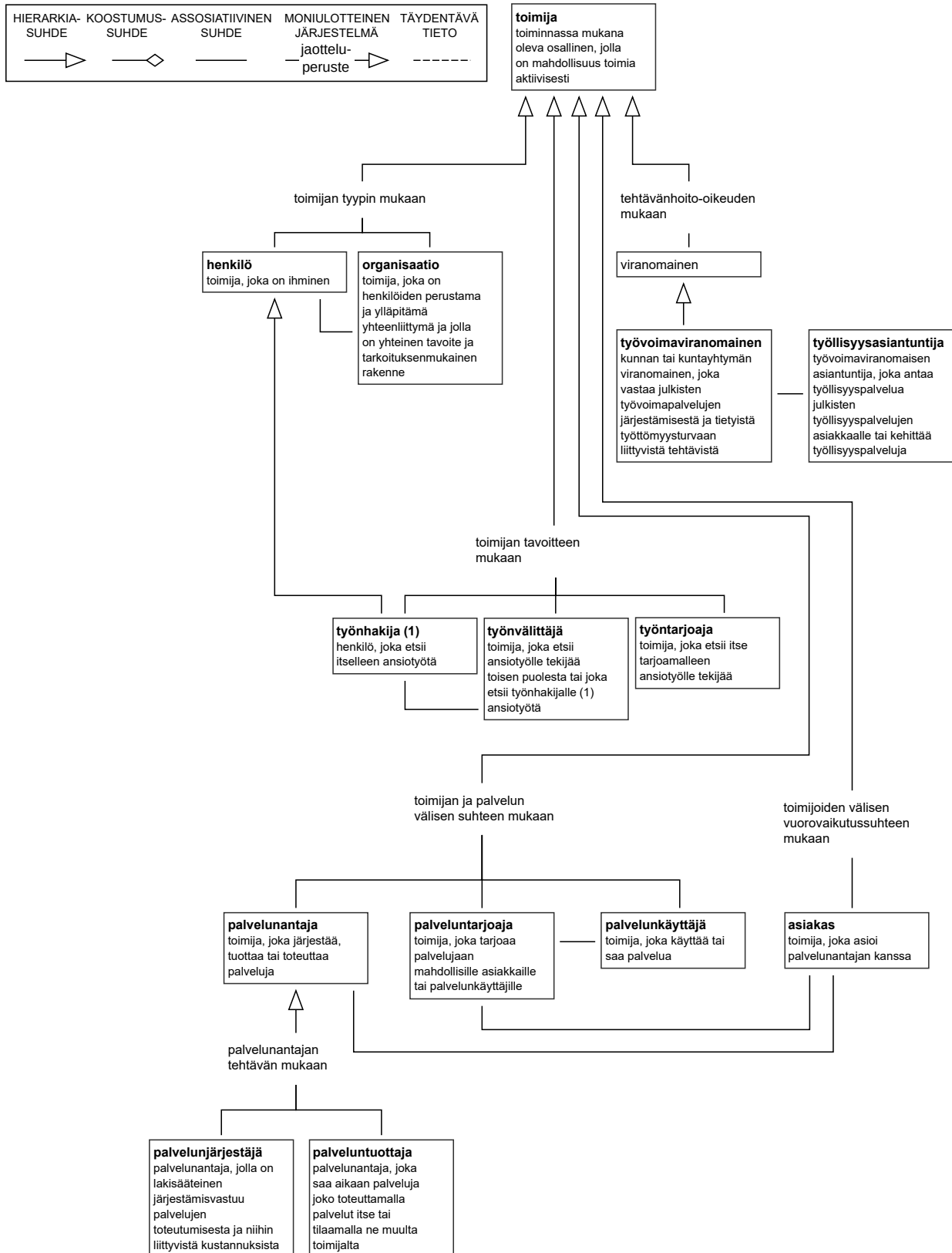
julkisten työllisyyspalvelujen asiakkuus

määritelmä

asiakkuus, joka perustuu *julkisten työvoimapalvelujen* tai muiden *työvoimaviranomaisen* tarjoamien *työllisyyspalvelujen* hakemiseen tai saamiseen ja johon voi sisältyä oikeuksia ja velvollisuuksia

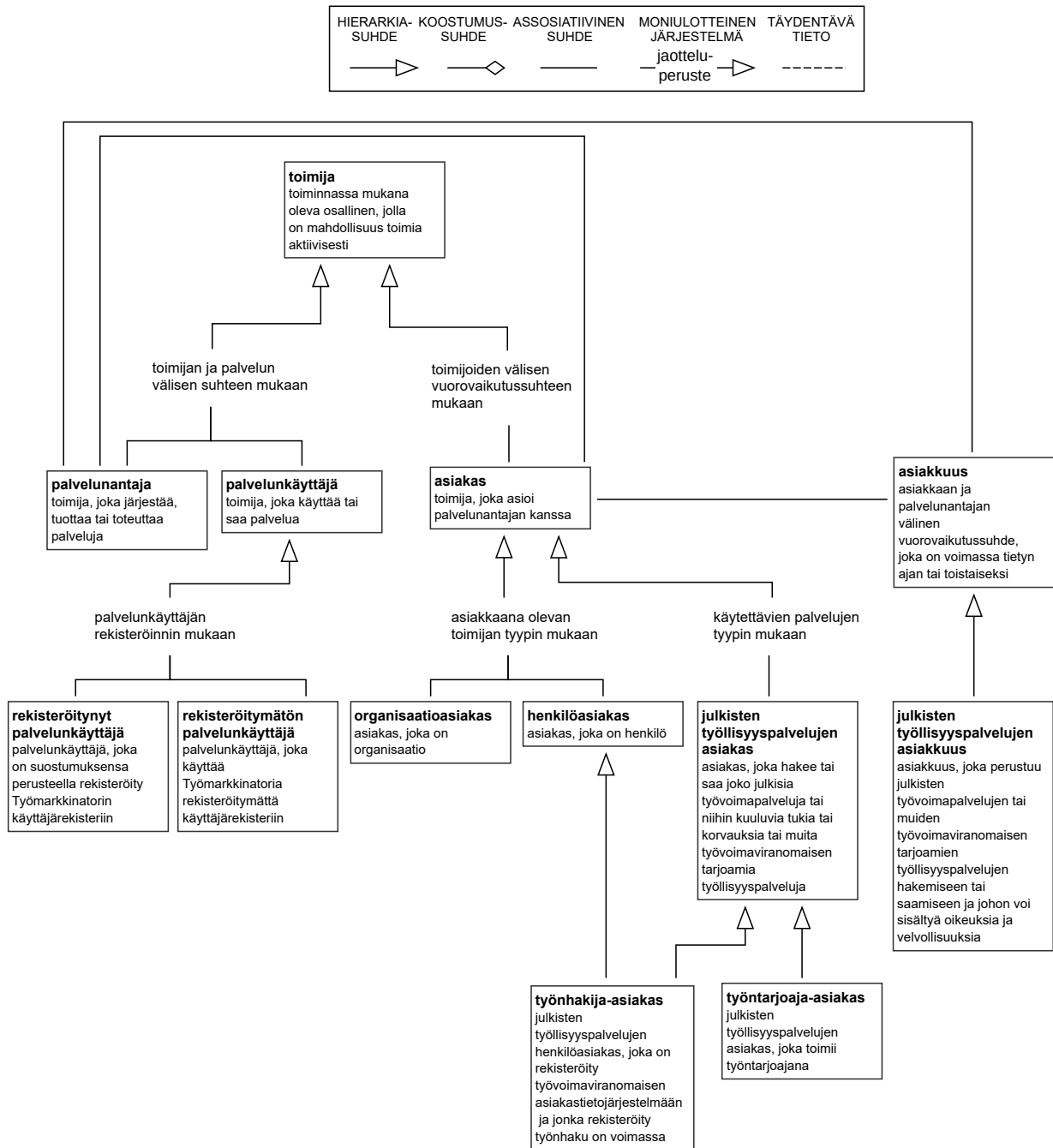
Käsitejärjestelmäkaavio: *Palvelunkäyttäjä, asiakas ja asiakkuus*

Työllisyyspalvelujen sanasto



Käsitejärjestelmäkaavio 1. Työmarkkinatorin toimijoita.

Työllisyyspalvelujen sanasto



Käsitejärjestelmäkaavio 2. Palvelunkäyttäjä, asiakas ja asiakkuus.

1.2 Työllisyyspalvelujen asiakkuus

1.2.1 Palvelutarpeen arviointi ja suunnitelmat

32

<julkiset työllisyyspalvelut>

palvelutarpeen arviointi

määritelmä

toiminta, jossa arvioidaan *julkisten työllisyyspalvelujen henkilöasiakkaan* työllistymiseen liittyvää tai *työntarjoaja-asiakkaan* työllistämiseen tai henkilöstön kehittämiseen liittyvää palvelutarvetta

huomautus

Työnhakija-asiakkaalle tehtävä palvelutarpeen arviointi voi johtaa esimerkiksi *työllistymissuunnitelman* tekemiseen.

Työntarjoaja-asiakkaalle tehtävä palvelutarpeen arviointi liittyy esimerkiksi *rekrytoinnin* tukeen ja henkilöstön koulutukseen.

Käsitejärjestelmäkaavio: [Suunnitelmat](#)

33

<rekisteröity työnhaku>

palvelutarpeen arvio

määritelmä

työvoimaviranomaisen tekemä päätelmä siitä, millainen *työnhakija-asiakkaan* palvelutarve on hänen *työllisyystilanteensa* ja muiden hänen työllistymiseensä vaikuttavien seikkojen perusteella

huomautus

Palvelutarpeen arvion perusteella työnhakija-asiakkaan kanssa voidaan tehdä

työllistymissuunnitelma tai sitä korvaava suunnitelma tai muuttaa aiemmin tehtyä suunnitelmaa.

Käsitejärjestelmäkaavio: [Suunnitelmat](#)

34

työllistymissuunnitelma

määritelmä

työvoimaviranomaisen ja *työnhakija-asiakkaan* yhdessä laatima ja hyväksymä suunnitelma, jossa sovitaan asiakkaan toiminnasta *ansiotyöhön* työllistymiseksi sekä asiakkaan palvelutarpeen mukaisista *julkisista työvoimapalveluista* tai muista tarvittavista *palveluista* ja jossa sovitaan suunnitelman toteuttamisen seurannasta tiettyjen määräaikaisten mukaisesti

huomautus

Jos työnhakija-asiakas tarvitsee julkisten työvoimapalvelujen lisäksi muita palveluja, voidaan yhdessä asiakkaan kanssa laatia hänen tilanteensa mukainen työllistymissuunnitelmaa korvaava suunnitelma. Muista suunnitelmista säädetään eri laeissa kuin työllistymissuunnitelmasta.

Työllistymissuunnitelmasta säädetään työvoimapalveluiden järjestämisestä annetussa laissa (380/2023).

Käsitejärjestelmäkaavio: [Suunnitelmat](#)

35

monialainen työllistymissuunnitelma

määritelmä

työvoimaviranomaisen, hyvinvointialueen ja työttömän sekä tarvittaessa Kelan yhdessä laatima suunnitelma, jossa sovitaan työttömän palvelutarpeen mukaisista *julkisista työvoimapalveluista*, sosiaali-, terveys- ja kuntoutuspalveluista sekä muista työttömän osaamista, työmarkkinavalmiuksia ja työ- ja toimintakykyä lisäävistä *palveluista* ja *työnhakuun (1)* liittyvistä toimista sekä suunnitelman toteutumisen seurannasta

huomautus

Monialaisesta työllistymissuunnitelmasta säädetään työllistymisen monialaisesta edistämisestä annetussa laissa (381/2023).

Käsitejärjestelmäkaavio: [Suunnitelmat](#)

36

aktivointisuunnitelma

määritelmä

suunnitelma, jossa *työvoimaviranomainen*, hyvinvointialue sekä pitkään jatkuneen työttömyyden perusteella työmarkkinatukea tai toimeentulotukea saava *henkilö* sopivat yhdessä hänen elämänhallintansa ja työllistymisedellytystensä parantamista tukevat tavoitteet ja keinot sekä kunkin osapuolen tehtävät

huomautus

Säädöksissä on määritetty erilaiset määräajat aktivointisuunnitelman laatimiselle alle 25-vuotiaille ja yli 25-vuotiaille.

Aktivointisuunnitelmassa sovitaan esimerkiksi kuntouttavasta työtoiminnasta tai muiden *palvelujen* järjestämisestä *asiakkaalle*.

Vastuu siitä, että aktivointisuunnitelman laatiminen aloitetaan, on hyvinvointialueella tai työvoimaviranomaisella riippuen siitä, mitä etuutta henkilö on saanut.

Jos asiakkaalle on tehty *monialainen työllistymissuunnitelma*, aktivointisuunnitelmaa ei tarvita.

Aktivointisuunnitelmasta säädetään kuntouttavasta työtoiminnasta annetussa laissa (189/2001).

Käsitejärjestelmäkaavio: [Suunnitelmat](#)

37

kotoutumissuunnitelma

määritelmä

yksilöllinen kotoutumisen edistämiseksi laadittava suunnitelma, jossa kunta tai kunnan *työvoimaviranomainen* sopii yhdessä maahanmuuttajan kanssa hänelle sopivista kotoutumisen ja työllistymisen tavoitteista, *palveluista* ja palveluihin osallistumisesta

huomautus

Kotoutumissuunnitelmasta säädetään kotoutumisen edistämisestä annetussa laissa (681/2023).

Käsitejärjestelmäkaavio: [Suunnitelmat](#)

38

urasuunnitelma

määritelmä

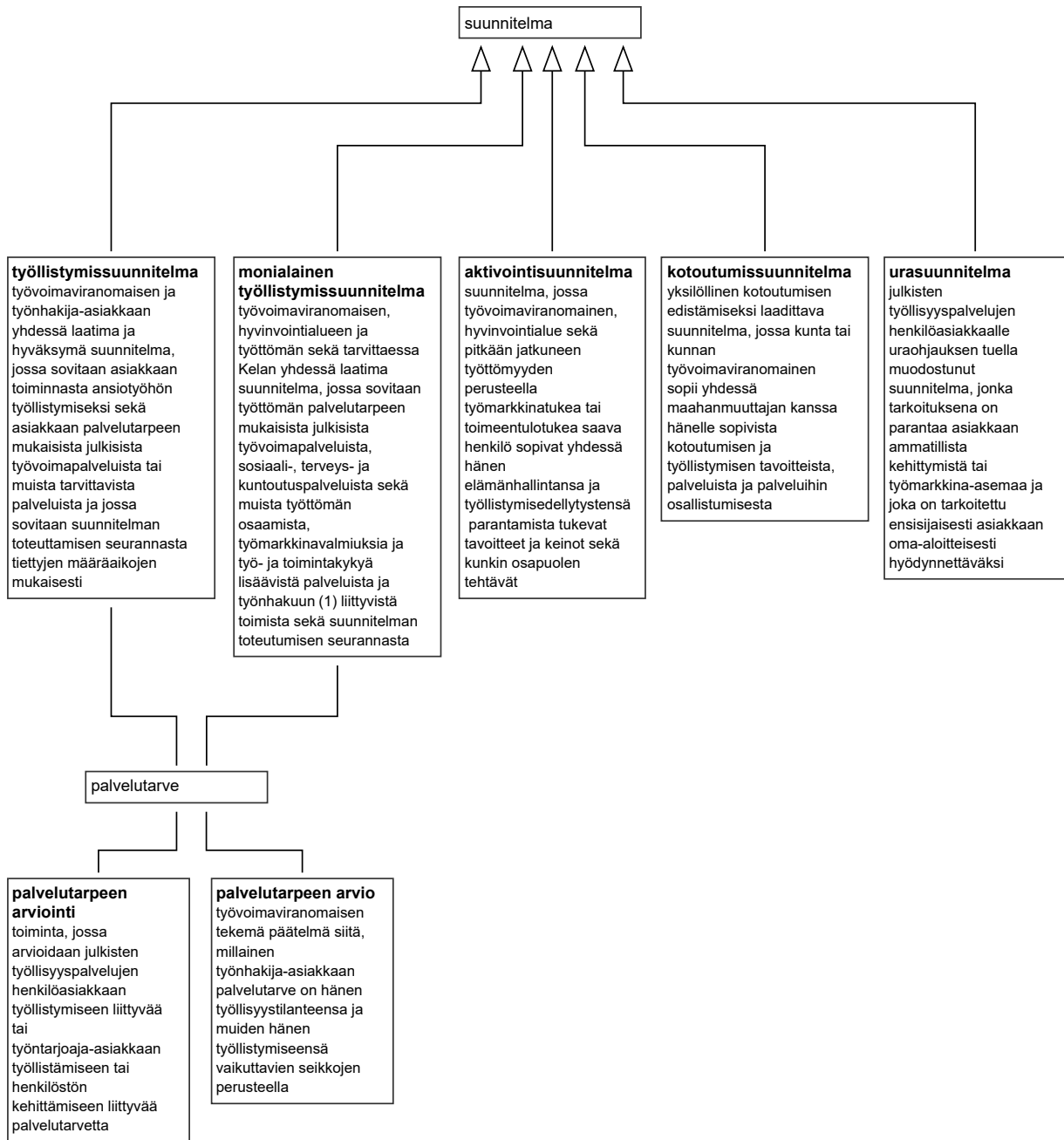
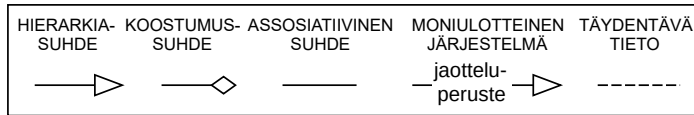
julkisten työllisyyspalvelujen henkilöasiakkaalle uraohjauksen tuella muodostunut suunnitelma, jonka tarkoituksena on parantaa asiakkaan ammatillista kehittymistä tai työmarkkina-asemaa ja joka on tarkoitettu ensisijaisesti asiakkaan oma-aloitteisesti hyödynnettäväksi

huomautus

Urasuunnitelma ei velvoita asiakasta käyttämään suunnitelmaan mahdollisesti kirjattuja *palveluja* tai toteuttamaan suunnitelmaa sellaisenaan. Urasuunnitelman selkeys, konkreettisuus ja aikajänne vaihtelee asiakaskohtaisesti.

Käsitejärjestelmäkaavio: [Suunnitelmat](#)

Työllisyyspalvelujen sanasto



Käsitejärjestelmäkaavio 3. Suunnitelmat.

1.2.2 Rekisteröity työnhaku

39

rekisteröity työnhaku; työnhaku (2) <säädöksissä>

määritelmä

henkilön työnhaku (1), jonka hän on ilmoittanut *työvoimaviranomaiselle* ja jonka viranomainen on hyväksynyt niin, että henkilöllä on velvollisuus hakea *ansiotyötä* ja mahdollisuus saada *julkisia työvoimapalveluja* ja muita *palveluja*

huomautus

Työnhausta (2) säädetään työvoimapalveluiden järjestämisestä annetussa laissa (380/2023).

Käsitejärjestelmäkaaviot: [Työnhakija-asiakas ja rekisteröity työnhaku](#), [Työnhakija-asiakkaan palveluprosessi](#) ja [Työnhakuprofiili](#)

40

työnhaun tila; rekisteröidyn työnhaun tila

määritelmä

tila, joka ilmaisee, onko *henkilön rekisteröity työnhaku* voimassa vai ei

Käsitejärjestelmäkaavio: [Työnhakija-asiakas ja rekisteröity työnhaku](#)

41

työnhaun voimassaolo

määritelmä

ajanjakso, jolloin *rekisteröity työnhaku* on voimassa

huomautus

Rekisteröity työnhaku on voimassa toistaiseksi tai ennalta määritettyyn päättymispäivään saakka.

Käsitejärjestelmäkaavio: [Työnhakija-asiakas ja rekisteröity työnhaku](#)

42

työnhaun käynnistäminen

määritelmä

henkilön toiminta, jonka perusteella *rekisteröity työnhaku* alkaa

huomautus

Työvoimapalveluiden järjestämisestä annetussa laissa (380/2023) säädetään työnhaun käynnistämisen edellytyksistä.

Käsitejärjestelmäkaavio: [Työnhakija-asiakas ja rekisteröity työnhaku](#)

43

työnhaun päättyminen; työnhaun voimassaolon päättyminen <säädöksissä>

määritelmä

ajankohta, jolloin *rekisteröity työnhaku* päättyy *työnhakija-asiakkaan* oman ilmoituksen, asioimatta jättämisen tai hänen tilanteessaan tapahtuvan muutoksen perusteella

huomautus

Esimerkiksi oleskeluluvan umpeutuminen on sellainen työnhakija-asiakkaan tilanteessa tapahtuva muutos, joka johtaa työnhaun päättymiseen.

Työvoimapalveluiden järjestämisestä annetussa laissa (380/2023) säädetään työnhaun voimassaolon päättymisen edellytyksistä.

Käsitejärjestelmäkaavio: [Työnhakija-asiakas ja rekisteröity työnhaku](#)

44

työllisyystilanne

ei: työllisyysstatus (vanhentunut)

määritelmä

työnhakija-asiakkaan yksilöllinen tilanne, joka voi vaikuttaa hänelle myönnettäviin *julkisiin työvoimapalveluihin* sekä hänen palveluprosessiinsa

huomautus

Työllisyystilannetta tarkastellaan eri tavoin eri tilanteissa *työnhaun voimassaolon* aikana. Työllisyystilanne huomioidaan palvelutarvetta arvioitaessa, koska se vaikuttaa työnhakija-asiakkaan palveluprosessiin. Työllisyystilannetta ja sen vaikutuksia arvioidaan *työnhaun käynnistämisen* tai *työllisyystilanteen muutoksen* yhteydessä. Työllisyystilanne tarkistetaan *työnhaun päättymisen* yhteydessä, jolloin tavoitteena on saada tietoa päättymisen syystä.

Työnhakija-asiakkaan työllisyystilanne voi olla esimerkiksi se, että tämä on työssä oleva, työtön, lomautettu tai koulutuksessa. Työllisyystilanteen kuvaamiseen tilastointia varten käytetään muun muassa työllisyyskoodeja. Näillä koodeilla kuvattu tieto työllisyystilanteesta ei kuitenkaan sellaisenaan ole peruste ratkaisujen tekemiseen työnhakija-asiakkaan palveluprosessiin liittyvissä asioissa, kuten *työnhakuvelvollisuuden* määrittämisessä. Näissä asioissa ratkaisut asiakaan työllisyystilanteesta ja sen vaikutuksesta tehdään työvoimapalveluiden järjestämisestä annetussa laissa (380/2023) säädettyjen edellytysten perusteella.

Työttömyysetuusoikeuden selvittämisessä ei ole kyse tässä kuvatun työllisyystilanteen selvittämisestä, eikä siinä hyödynnetä työllisyyskoodeja. Työttömyysetuusoikeuden ratkaisemista varten selvitetään sitä, täytyvätkö työttömyysetuuden saamisen yleiset *työvoimapoliittiset edellytykset*.

Käsitejärjestelmäkaavio: [Työnhakija-asiakas ja rekisteröity työnhaku](#)

45

työllisyystilanteen muutos

mieluummin kuin: työllisyysstatuksen muutos

määritelmä

työnhaun voimassaolon aikana tapahtuva muutos *työnhakija-asiakkaan työllisyystilanteessa*

huomautus

Työllisyystilanteen muutos voi olla esimerkiksi se, että työnhakija-asiakas jää työttömäksi tai aloittaa opinnot. Muutos voi vaikuttaa asiakkaan palveluprosessiin. Tämä muutos voi myös johtaa sen selvittämiseen, täytyvätkö työttömyysetuuden saamisen yleiset *työvoimapoliittiset edellytykset*.

Työnhakija-asiakkaan työllisyystilanteen muutoksen kuvaamiseen käytetään muun muassa erilaisia koodistoja, kuten työnvälitystilastoissa hyödynnettäviä työllisyysmuutostilanteiden tai työllisyystilanteen muutoksen tai *rekisteröidyn työnhaun* muutoksen syytä kuvaavia koodeja. Näillä koodeilla kuvattu tieto työllisyystilanteesta ei kuitenkaan sellaisenaan ole peruste ratkaisujen tekemiseen työnhakija-asiakkaan palveluprosessiin tai *työnhakuvelvollisuuteen* liittyvissä asioissa. Näissä asioissa ratkaisut asiakaan työllisyystilanteesta ja sen vaikutuksesta tehdään työvoimapalveluiden järjestämisestä annetussa laissa (380/2023) säädettyjen edellytysten perusteella.

Käsitejärjestelmäkaavio: [Työnhakija-asiakas ja rekisteröity työnhaku](#)

46

työllisyystilanteen tai työnhaun muutosilmoitus

ei: työnhaun muutosilmoitus (vanhentunut)

määritelmä

työnhakija-asiakkaan työvoimaviranomaiselle tekemä ilmoitus *työllisyystilanteen muutoksesta* tai muutoksesta *työnhaun voimassaoloon*

huomautus

Työllisyystilanteen tai työnhaun muutosilmoitus voi liittyä sekä työttömyyden alkamiseen että sen päättymiseen. Muutos voi vaikuttaa työnhakija-asiakkaan palveluprosessiin ja sen perusteella voidaan alkaa selvittää, täytyvätkö työttömyysetuuden saamisen yleiset *työvoimapoliittiset edellytykset*.

Työnhakija-asiakas voi ilmoittaa työllisyystilanteen muutoksesta ja siitä, että pitää silti edelleen *rekisteröidyn työnhakunsa* voimassa. Asiakas voi myös ilmoittaa muutoksena sen, ettei hän enää halua pitää rekisteröityä työnhakuaan voimassa.

Käsitejärjestelmäkaavio: [Työnhakija-asiakas ja rekisteröity työnhaku](#)

47

työssäkäyntialue

määritelmä

maantieteellinen alue, joka ulottuu laissa säädetyille etäisyydelle [työnhakijan asuinpaikasta](#)

huomautus

Työssäkäyntialueesta säädetään työvoimapalveluiden järjestämisestä annetussa laissa ([380/2023](#)).

Käsitejärjestelmäkaavio: [Työnhakija-asiakas ja rekisteröity työnhaku](#)

48

työnhakijan asuinpaikka

määritelmä

paikka, jossa [työnhakija-asiakas](#) asuu [työvoimaviranomaisen](#) tietojen mukaan

huomautus

Työnhakija-asiakkaan katsotaan ensisijaisesti asuvan osoitteessa, jonka hän on ilmoittanut työvoimaviranomaiselle, ja toissijaisesti osoitteessa, joka on talletettu hänen tietoihinsa väestötietojärjestelmään.

Työnhakijan asuinpaikasta säädetään työvoimapalveluiden järjestämisestä annetussa laissa ([380/2023](#)).

Käsitejärjestelmäkaavio: [Työnhakija-asiakas ja rekisteröity työnhaku](#)

49

työnhakijan kotikunta

määritelmä

kunta, jossa [työnhakija-asiakas](#) asuu tai johon hänellä on muuten kiinteä yhteys ja joka on merkitty hänen tietoihinsa väestötietojärjestelmään

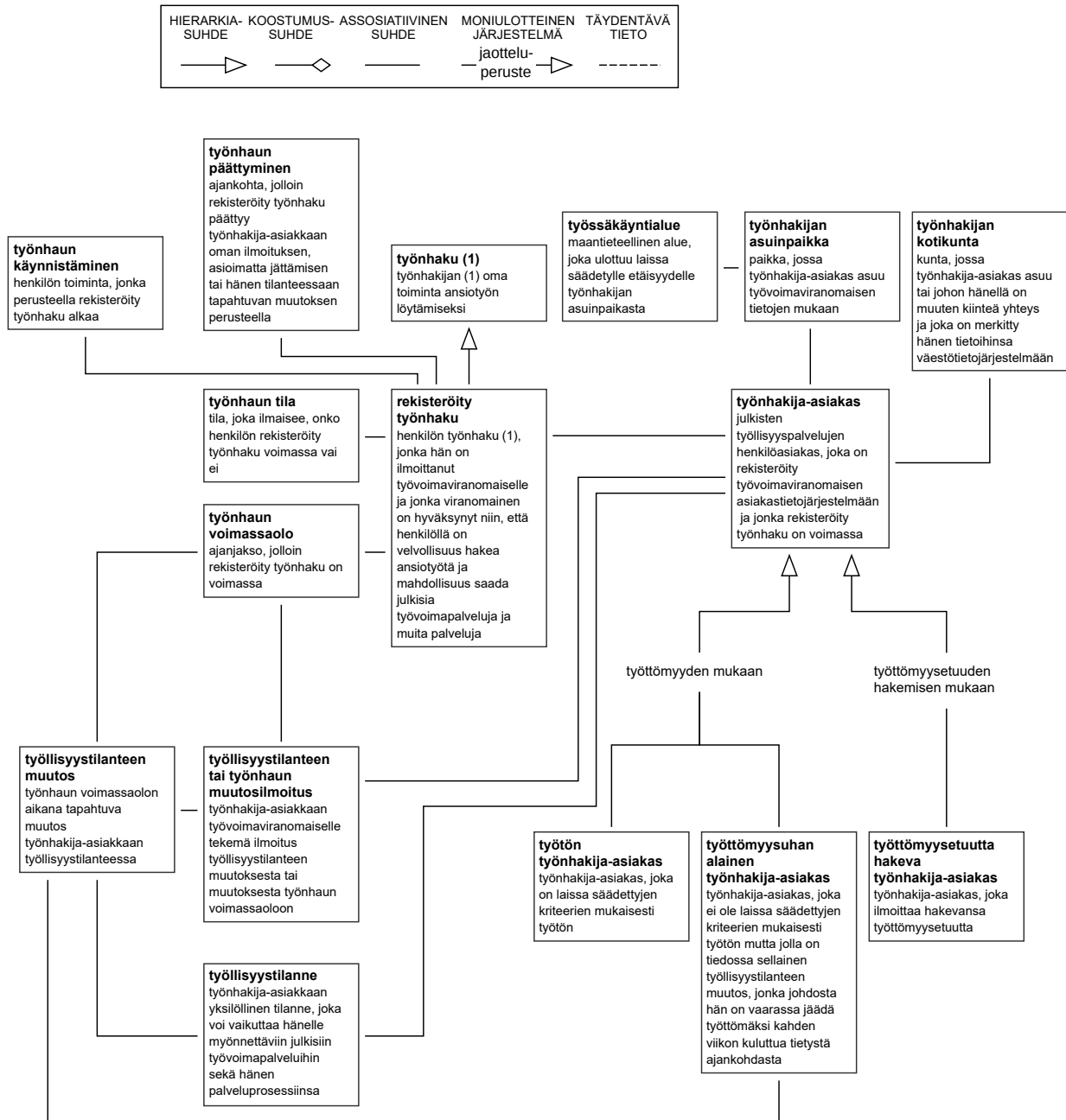
huomautus

Työnhakija-asiakkaan asioista vastaava [työvoimaviranomainen](#) määräytyy lähtökohtaisesti työnhakijan kotikunnan perusteella.

Työnhakijan kotikuntana pidetään kotikuntalain ([201/1994](#)) mukaista kuntaa.

Käsitejärjestelmäkaavio: [Työnhakija-asiakas ja rekisteröity työnhaku](#)

Työllisyyspalvelujen sanasto



Käsitejärjestelmäkaavio 4. Työnhakija-asiakas ja rekisteröity työnhaku.

1.2.3 Työnhakija-asiakkaan palveluprosessi

50

työnhakuvelvollisuus

määritelmä

työnhakija-asiakkaalle työllistymissuunnitelmassa tai sitä korvaavassa suunnitelmassa asetettava velvollisuus, jonka mukaan asiakkaan pitää hyödyntää tietty määrä *työmahdollisuuksia* suunnitelmassa määritettynä aikana

huomautus

Työttömyysetuutta hakevan työnhakija-asiakkaan pitää noudattaa suunnitelmaan kirjattua työnhakuvelvollisuutta, jotta hänellä on oikeus työttömyysetuuteen.

Työllistymissuunnitelmaan pitää tehdä merkintä siitä, jos asiakkaalle ei aseteta työnhakuvelvollisuutta tai jos se ei ala *rekisteröidyn työnhaun* alkaessa.

Työnhakuvelvollisuuden seurantaan varten työnhakija-asiakkaalle asetetaan *työnhakuvelvollisuuden tarkastelujaksoja*.

Työnhakuvelvollisuudesta ja sitä täyttävästä toiminnasta säädetään työvoimapalveluiden järjestämisestä annetussa laissa (380/2023).

Käsitejärjestelmäkaavio: [Työnhakija-asiakkaan palveluprosessi](#)

51

työmahdollisuus

määritelmä

keino tai tilaisuus, joka voi edistää *henkilön* työllistymistä *ansiotyöhön*

huomautus

Työnhakija-asiakas voi täyttää *työnhakuvelvollisuuttaan* etsimällä erilaisia työmahdollisuuksia, kuten esimerkiksi hakemalla *työsuhteessa* tai *yrittäjänä* tehtävää ansiotyötä tai julkaisemalla esittelyn itsestään *työnhakuun (1)* soveltuvassa verkkopalvelussa. Työvoimapalveluiden järjestämisestä annetussa laissa (380/2023) säädetään siitä, millainen työmahdollisuuksien etsiminen täyttää työnhakuvelvollisuutta.

Käsitejärjestelmäkaavio: [Työnhakija-asiakkaan palveluprosessi](#)

52

velvoittava työnhakutehtävä

määritelmä

työllistymissuunnitelmassa sovittu tehtävä, joka *työnhakija-asiakkaan* on toteutettava täyttääkseen *työnhakuvelvollisuuttaan*

Käsitejärjestelmäkaavio: [Työnhakija-asiakkaan palveluprosessi](#)

53

työnhakuvelvollisuuden tarkastelujakso

määritelmä

ajanjakso, jolle *työnhakija-asiakkaalle* asetetaan *työnhakuvelvollisuus*

huomautus

Työnhakuvelvollisuuden tarkastelujakson pituus on 1–3 kuukautta, ja se määritetään työnhakija-asiakkaan tilanteen perusteella *työllistymissuunnitelmassa* tai sitä korvaavassa suunnitelmassa. Pitäen määrittämisen perusteista säädetään työvoimapalveluiden järjestämisestä annetussa laissa (380/2023).

Käsitejärjestelmäkaavio: [Työnhakija-asiakkaan palveluprosessi](#)

54

alkuhaastattelu

määritelmä

[työnhakija-asiakkaan](#) palveluprosessiin kuuluva haastattelu, jonka [työvoimaviranomainen](#) järjestää pian [työnhaun käynnistämisen](#) jälkeen ja jossa [työllisyysasiantuntija](#) arvioi sekä asiakkaan edellytyksiä omatoimiseen [työnhakuun \(1\)](#) ja työllistymiseen että hänen palvelutarvettaan ja jossa tehdyn arvioinnin perusteella työllisyysasiantuntija ja asiakas laativat yhdessä [työllistymissuunnitelman](#) tai sitä korvaavan suunnitelman

huomautus

Työvoimapolkujen järjestämisestä annetussa laissa (380/2023) säädetään siitä, millaisia asioita alkuhaastatteluun kuuluu eri tilanteissa sekä miten ja milloin haastattelu pitää järjestää.

Käsitejärjestelmäkaavio: [Työnhakija-asiakkaan palveluprosessi](#)

55

työnhakukeskustelu

määritelmä

[työnhakija-asiakkaan](#) palveluprosessiin kuuluva keskustelu, jossa [työllisyysasiantuntija](#) auttaa asiakasta [työnhaussa \(1\)](#) ja ohjaa häntä sopiviin [julkisiin työvoimapolkuihin](#) ja tarvittaessa muihin [palveluihin](#) ja jossa joko tarkistetaan asiakkaan [työllistymissuunnitelma](#) tai sitä korvaava suunnitelma tai laaditaan tällainen suunnitelma

huomautus

Työvoimapolkujen järjestämisestä annetussa laissa (380/2023) säädetään siitä, millaisia asioita työnhakukeskusteluun kuuluu eri tilanteissa sekä miten ja milloin tämä keskustelu pitää järjestää.

Käsitejärjestelmäkaavio: [Työnhakija-asiakkaan palveluprosessi](#)

56

täydentävä työnhakukeskustelu

määritelmä

[työnhakija-asiakkaan](#) palveluprosessiin kuuluva keskustelu, jossa [työllisyysasiantuntija](#) jatkaa [alkuhaastattelun](#) tai [työnhakukeskustelun](#) perusteella asiakkaan auttamista [työnhaussa \(1\)](#), [palvelutarpeen arviointia](#) ja asiakkaan ohjaamista sopiviin [julkisiin työvoimapolkuihin](#) tai tarvittaessa muihin [palveluihin](#)

huomautus

Täydentävässä työnhakukeskustelussa voidaan tarvittaessa laatia tai tarkistaa [työllistymissuunnitelma](#) tai sitä korvaava suunnitelma.

Alkuhaastattelu, työnhakukeskustelut ja täydentävät työnhakukeskustelut järjestetään laissa säädettyinä ajankohtina. Tämän lisäksi täydentäviä työnhakukeskusteluja voidaan järjestää työnhakija-asiakkaan palvelutarpeen perusteella tarvittavina ajankohtina. Työvoimapolkujen järjestämisestä annetussa laissa (380/2023) säädetään siitä, millaisia asioita täydentävään työnhakukeskusteluun kuuluu sekä miten ja milloin tämä keskustelu pitää järjestää.

Käsitejärjestelmäkaavio: [Työnhakija-asiakkaan palveluprosessi](#)

57

työtarjous

määritelmä

[työllisyysasiantuntijan työnhakija-asiakkaalle](#) tekemä henkilökohtainen ja asiakasta toimimaan velvoittava ilmoitus tietystä [avoimesta työpaikasta](#) tai palkkatuetusta työpaikasta, jonka [työntarjoaja](#) on ilmoittanut [työvoimaviranomaiselle työnhakijalle](#) varten

huomautus

Työtarjoajia tehdään työnhakija-asiakkaalle riippumatta siitä, onko hänellä velvollisuutta ottaa [ansiotyötä](#) vastaan. Työtarjoajissa ilmoitetun [työpaikan \(1\)](#) hakeminen voi täyttää työnhakija-asiakkaan [työnhakuvuorokautta](#). Jos hän sen sijaan jättää hakematta työtarjoajissa ilmoitettua työpaikkaa (1), hän voi tietyissä tilanteissa menettää oikeuden työttömyysetuuteen määräajaksi.

Käsitejärjestelmäkaavio: [Työnhakija-asiakkaan palveluprosessi](#)

58

työpaikkatiedote

määritelmä

työllisyysasiantuntijan työnhakija-asiakkaalle tekemä henkilökohtainen tiedoksianto hänelle mahdollisesti sopivasta *avoimesta työpaikasta* tai palkkatuetusta työpaikasta, jonka *työntarjoaja* on ilmoittanut *työvoimaviranomaiselle työnvälitystä* varten ja jota asiakas voi harkintansa mukaan hakea

Käsitejärjestelmäkaavio: [Työnhakija-asiakkaan palveluprosessi](#)

59

palveluehdotus

määritelmä

työllisyysasiantuntijan työnhakija-asiakkaalle tekemä ehdotus sellaisesta *työllistymistä tukevasta palvelusta*, joka vastaa asiakkaan palvelutarpeeseen

Käsitejärjestelmäkaavio: [Työnhakija-asiakkaan palveluprosessi](#)

60

muistutus

määritelmä

työvoimaviranomaisen työnhakija-asiakkaalle antama kirjallinen ilmoitus hänen *laiminlyönnistään* ja siitä, että tämä voi vaikuttaa hänen työllistymiseensä ja hänen oikeuteensa saada työttömyysetuutta

huomautus

Muistutus voidaan tehdä muun muassa silloin, kun työnhakija-asiakas jättää saapumatta *alkuhaastatteluun* tai *työnhakukeskusteluun* tai kun hän jättää ilmoittamatta, miten hän on toteuttanut *työllistymissuunnitelmaa*.

Muistutuksen tarkoituksena on ohjeistaa työnhakija-asiakasta toimimaan palveluprosessin mukaisesti. Muistutuksen lisäksi tehdään tarvittaessa *selvityspyyntö*.

Muistutukseen johtavista laiminlyönneistä säädetään työvoimapalveluiden järjestämisestä annetussa laissa (380/2023).

Käsitejärjestelmäkaavio: [Työnhakija-asiakkaan palveluprosessi](#)

61

laiminlyönti

määritelmä

velvollisuuden jättäminen hoitamatta

huomautus

Työnhakija-asiakkaan tekemä laiminlyönti voi olla esimerkiksi se, että hän jättää noudattamatta *työllistymissuunnitelmaa* tai sitä korvaavaa suunnitelmaa.

Työnhakija-asiakkaan tekemä laiminlyönti voi olla *työvoimapoliittisesti moitittavaa menettelyä*, jolloin se voi vaikuttaa hänen oikeuteensa saada työttömyysetuutta.

Käsitejärjestelmäkaaviot: [Työnhakija-asiakkaan palveluprosessi](#) ja [Työvoimapoliittinen lausunto](#)

62

<julkiset työvoimapalvelut>

selvityspyyntö

määritelmä

työvoimaviranomaisen henkilölle esittämä pyyntö sellaisten tietojen saamiseksi, jotka koskevat *julkista työvoimapalvelua* tai etuuden saamisen *työvoimapoliittisia edellytyksiä*

huomautus

Selvityspyyntö voidaan tehdä esimerkiksi *työnhakija-asiakkaan työnhaun voimassaoloon* vaikuttavista seikoista tai ennen *työvoimapoliittisen lausunnon* antamista, jolloin työnhakija-asiakkaan antamasta *selvityksestä* saatuja tietoja voidaan käyttää kyseisen lausunnon laatimisessa.

Käsitejärjestelmäkaaviot: [Työnhakija-asiakkaan palveluprosessi](#) ja [Työvoimapoliittinen lausunto](#)

63

<julkiset työvoimapaalvelut>

selvitys

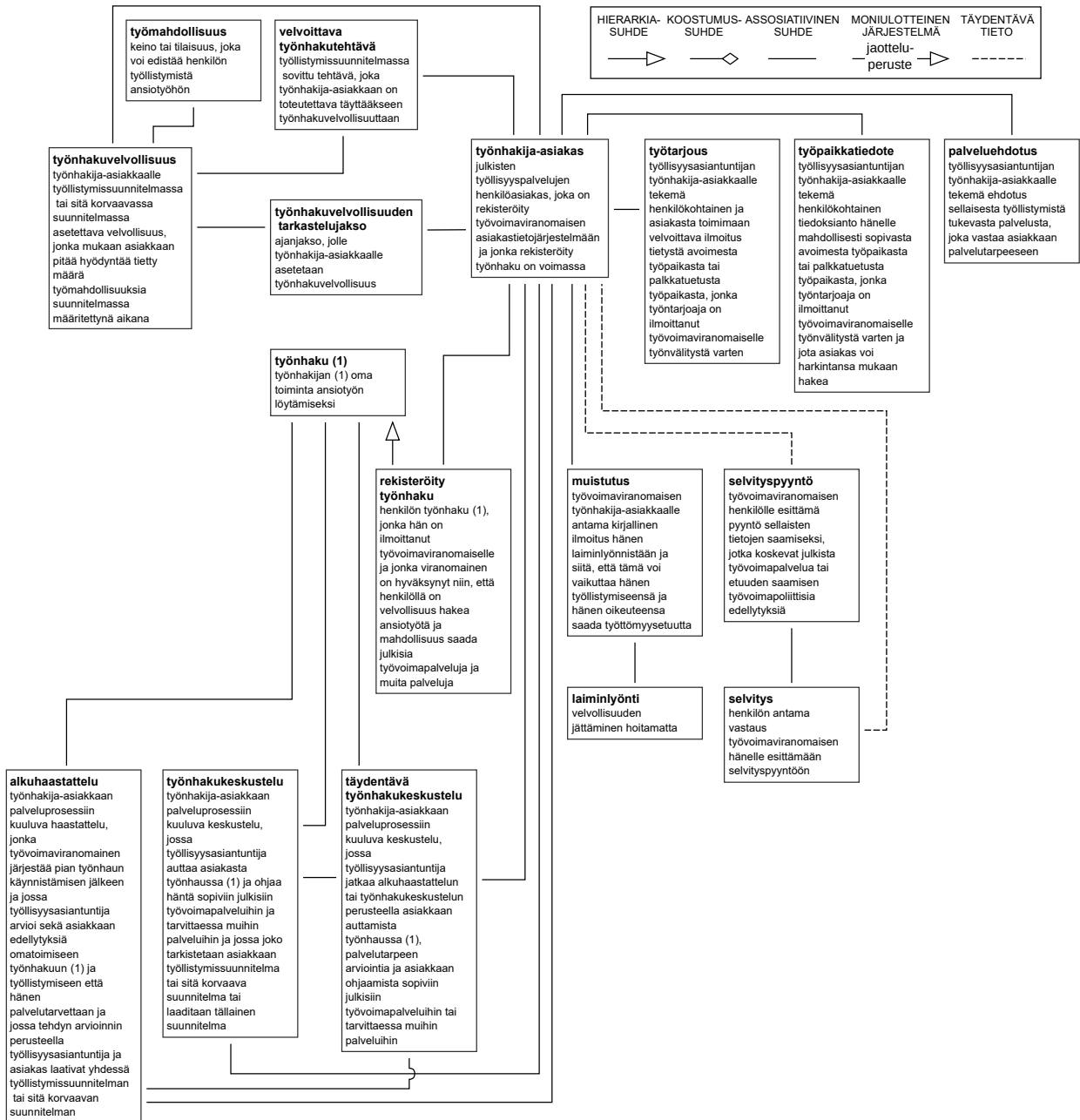
määritelmä

henkilön antama vastaus *työvoimaviranomaisen* hänelle esittämään *selvityspyyntöön*

huomautus

Selvityksen tietoja voidaan käyttää esimerkiksi *työvoimapolittisen lausunnon* laatimisessa.

Käsitejärjestelmäkaavio: *Työnhakija-asiakkaan palveluprosessi*



Käsitejärjestelmäkaavio 5. Työnhakija-asiakkaan palveluprosessi.

1.3 Työllisyyspalvelujen palvelutoiminta

64

palvelutoiminta

määritelmä

organisoitu toiminta, jolla *palvelunantaja* vastaa *palvelunkäyttäjän* tai *asiakkaan* tarpeeseen

huomautus

Palvelutoimintaan voi liittyä yhdenlaista tai useanlaista toimintaa sekä yksi tai useampia *palveluntuottajia*.

Julkisen hallinnon palvelutoiminta voi perustua säädöspohjaiseen tehtävään tai julkisen hallinnon *toimijan* itselleen ottamaan tehtävään.

Jos palvelutoiminta jaetaan vaiheisiin, voidaan vaiheiden muodostamaa kokonaisuutta kutsua palveluprosessiksi.

Käsitejärjestelmäkaavio: [Palvelut](#)

65

palvelu

määritelmä

palvelutoiminnan tuloksena syntyvä aineeton hyödyke, joka kulutetaan tai koetaan

huomautus

Palvelu voidaan toteuttaa esimerkiksi tietojärjestelmän tai verkkosivuston avulla tai kasvokkain.

Käsitejärjestelmäkaaviot: [Palvelut](#) ja [Asiointi](#)

66

ostopalvelu

määritelmä

palvelu, jonka *palvelunjärjestäjä* hankkii korvausta vastaan oman *organisaationsa* ulkopuoliselta *palveluntuottajalta*

huomautus

Jos palveluntuottaja hankkii palveluja muulta palveluntoteuttajalta, kyseessä ei ole ostopalvelu vaan alihankinta. Hankintasopimuksessa voidaan määritellä, saako palveluntuottaja käyttää alihankintaa.

Käsitejärjestelmäkaavio: [Palvelut](#)

67

palvelutuote

määritelmä

palvelu, joka on vakioitu ja dokumentoitu

huomautus

Palvelutuotteet voivat olla asiakas- tai asiakasryhmäkohtaisia.

Esimerkiksi työvoimakoulutuksena toteutettava kuljettajan ammattipätevyyskoulutus on palvelutuote.

Käsitejärjestelmäkaavio: [Palvelut](#)

68

työllistymistä tukeva palvelu

ei: työllistymistä edistävä palvelu

määritelmä

palvelu, jonka tarkoituksena on edistää joko suoraan tai välillisesti *työnhakijan (1)* työllistymistä avoimille työmarkkinoille

huomautus

Työllistymistä tukevia palveluja ovat esimerkiksi *työnhakija-asiakkaan* palvelutarpeen mukaiset *julkiset työvoimapalvelut* ja muut *osaamista*, työmarkkinavalmiuksia sekä työ- ja toimintakykyä lisäävät palvelut.

Työllistymistä tukevia palveluja voidaan antaa sekä *henkilöille* että *organisaatioille*.

Termiä työllistymistä edistävä palvelu ei pidä käyttää tässä merkityksessä. Sillä tarkoitetaan osittain eri palveluja eli ainoastaan työttömyysturvalaissa (1290/2002) mainittuja *työttömille työnhakijoille* tarkoitettuja palveluja.

Käsitejärjestelmäkaavio: [Palvelut](#)

69

työllisyyspalvelu

huomautus

Kunnat järjestävät sekä *julkisia työvoimapalveluja* että muita työllisyyspalveluja sekä *henkilöille* että *organisaatioille*.

Käsitejärjestelmäkaavio: [Palvelut](#)

70

julkinen työvoimapalvelu

määritelmä

kuntien järjestämisvastuulle kuuluva lakisääteinen työvoimapalvelu

huomautus

Julkisilla työvoimapalveluilla turvataan osaavan työvoiman saatavuutta ja *työnhakijoiden (1)* mahdollisuuksia saada *ansiotyötä* sekä edistetään uuden yritystoiminnan syntymistä, yritysten toimintaedellytyksiä ja työelämän laatua.

Julkisina työvoimapalveluina järjestetään *työnvälityspalveluja*, tieto-, neuvonta- ja ohjauspalveluja, valmennusta, työvoimakoulutusta ja *muutosturvakoulutusta*. Lisäksi julkisiin työvoimapalveluihin kuuluvat *henkilöasiakkaan* palveluprosessiin liittyvät asiantuntija-arvioinnit, kokeilut, työttömyysetuudella tuettu työnhakijan omaehtoinen opiskelu sekä *työnantajalle* ja henkilöasiakkaalle myönnettävät tuet ja korvaukset, kuten *työllistämistuki* ja *työolosuhteiden järjestelytuki*.

Julkisista työvoimapalveluista säädetään työvoimapalveluiden järjestämisestä annetussa laissa (380/2023).

Käsitejärjestelmäkaavio: [Palvelut](#)

71

yksityinen työvoimapalvelu

määritelmä

työvoimaviranomaisesta riippumaton yksityisen tai oikeushenkilön tarjoama työvoimapalvelu

huomautus

Yksityiset työvoimapalvelut voivat olla *työnvälityspalveluja* ja muita *työnhakuun (1)* liittyviä *palveluja* sekä työvoiman vuokrausta.

Yksityisistä työvoimapalveluista säädetään työvoimapalveluiden järjestämisestä annetussa laissa (380/2023).

Käsitejärjestelmäkaavio: [Palvelut](#)

72

työllisyysalue

määritelmä

yhteistoiminta-alue, jonka kaksi tai useampi kuntaa on muodostanut *julkisten työvoimapalvelujen* järjestämiseksi

huomautus

Myös yksittäistä kuntaa voidaan kutsua työllisyysalueeksi, jos se täyttää julkisten työvoimapalvelujen järjestämistä koskevat kriteerit.

Työllisyysalueesta säädetään työvoimapalveluiden järjestämisestä annetussa laissa (380/2023).

Käsitejärjestelmäkaavio: [Palvelut](#)

73

muutosturvakoulutus

määritelmä

koulutus, jolla tuetaan 55 vuotta täyttäneen ja *ansiotyöstään* tuotannollisella tai taloudellisella perusteella irtisanotun *henkilön* nopeaa työllistymistä parantamalla hänen ammatillista osaamistaan tai yrittäjävalmiuksiaan

huomautus

Muutosturvakoulutuksesta säädetään työvoimapalveluiden järjestämisestä annetussa laissa (380/2023).

Käsitejärjestelmäkaavio: [Palvelut](#)

74

työllistämistuki

määritelmä

tuki, jonka *työvoimaviranomainen* voi myöntää *työnantajalle*, joka palkkaa *työsuhteeseen* 55 vuotta täyttäneen *työnhakija-asiakkaan*, joka on ollut työttömänä laissa edellytetyn ajan

huomautus

Työllistämistuesta säädetään työvoimapalveluiden järjestämisestä annetussa laissa (380/2023).

Käsitejärjestelmäkaavio: [Palvelut](#)

75

työolosuhteiden järjestelytuki

määritelmä

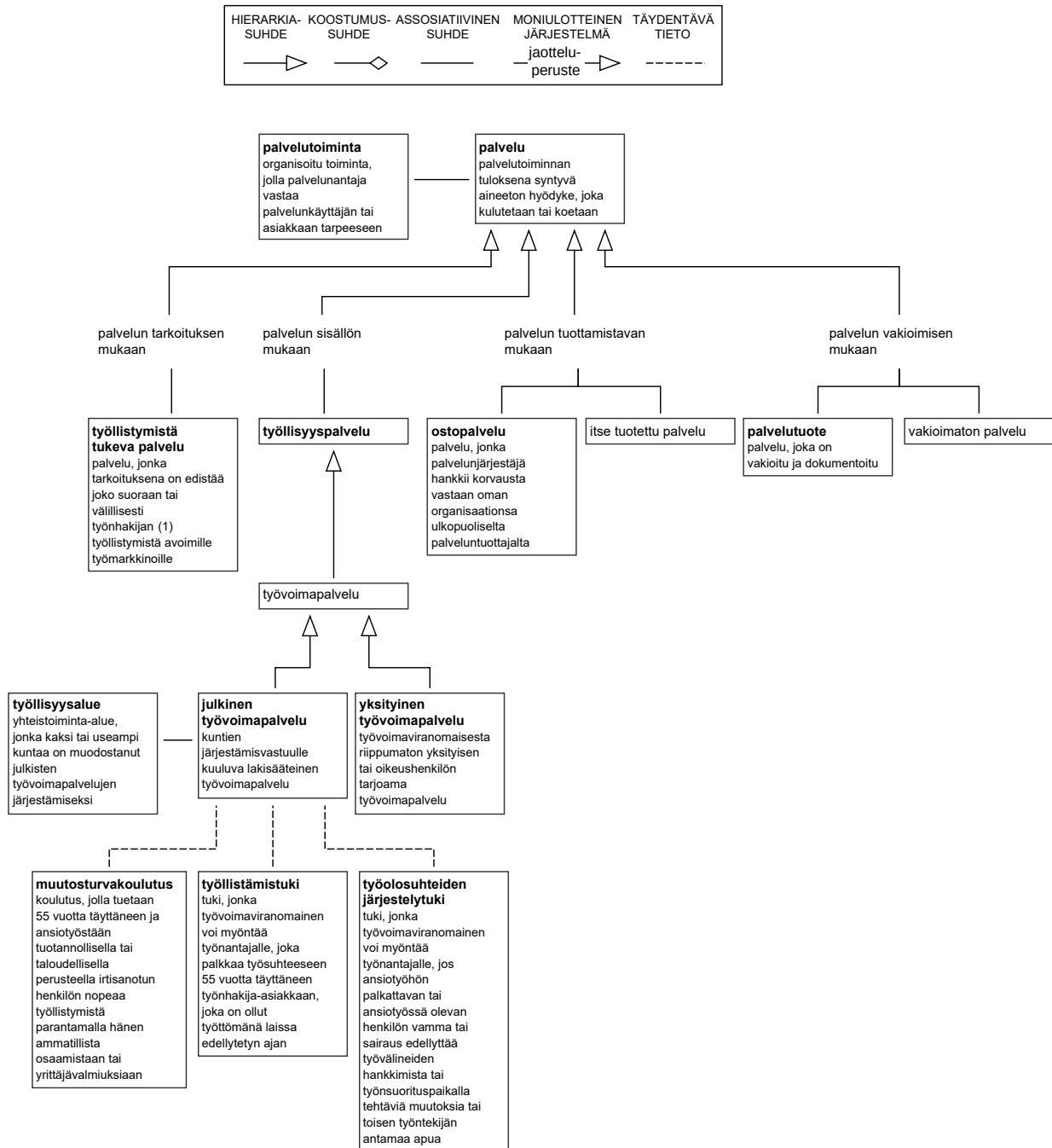
tuki, jonka *työvoimaviranomainen* voi myöntää *työnantajalle*, jos *ansiotyöhön* palkattavan tai ansiotyössä olevan *henkilön* vamma tai sairaus edellyttää työvälineiden hankkimista tai *työnsuorituspaikalla* tehtäviä muutoksia tai toisen *työntekijän* antamaa apua

huomautus

Työolosuhteiden järjestelytuesta säädetään työvoimapalveluiden järjestämisestä annetussa laissa (380/2023).

Käsitejärjestelmäkaavio: [Palvelut](#)

Työllisyyspalvelujen sanasto



Käsitejärjestelmäkaavio 6. Palvelut.

1.3.1 Työnvälityspalvelu

76

työnvälityspalvelu

määritelmä

palvelu, jolla toteutetaan *työnvälitystä*

huomautus

Työnvälityspalveluja tarjotaan sekä *työnantajille* että *työnhakijoille (1)*.

Työvoimaviranomaiset järjestävät *julkisia työnvälityspalveluja*. Yksityiset toimijat voivat tarjota yksityisiä työnvälityspalveluja, jotka ovat riippumattomia työvoimaviranomaisesta mutta joita säädellään tietyiltä osin lailla.

Käsitejärjestelmäkaavio: [Työnvälityspalvelut](#)

77

julkinen työnvälityspalvelu

määritelmä

työvoimaviranomaisen järjestämä työnvälityspalvelu

huomautus

Julkisia työnvälityspalveluja tarjotaan sekä omatoimisesti käytettäviksi että asiantuntijan antamina. *Työnantajalle* tarjotaan mahdollisuus julkaista omatoimisesti *avointa työpaikkaa* koskeva *työpaikkailmoitus* ja *työnhakijalle (1)* tarjotaan mahdollisuus julkaista *työnhakuprofiili* siihen varatulla palvelualustalla. Asiantuntijan antamaa työnvälityspalvelua puolestaan on esimerkiksi työpaikkailmoituksen julkaiseminen työnantajan toimeksiannosta, *työnhakija-asiakkaan* ohjaaminen hakemaan sopivia *työpaikkoja (1)* tai *työnhakijoiden esittely*.

Julkista työnvälityspalvelua voidaan toteuttaa esimerkiksi rekrytointitilaisuuksina tai automaattisena työnvälityspalveluna palvelualustalla, kuten Työmarkkinatorin kohtaanto -toiminnallisuuden avulla.

Julkista työnvälityspalvelua tarjotaan sekä kansallisesti että kansainvälisesti.

Julkisista työnvälityspalveluista säädetään työvoimapalveluiden järjestämisestä annetussa laissa (380/2023).

Käsitejärjestelmäkaavio: [Työnvälityspalvelut](#)

78

työnhakijoiden esittely; ehdolleasettelu

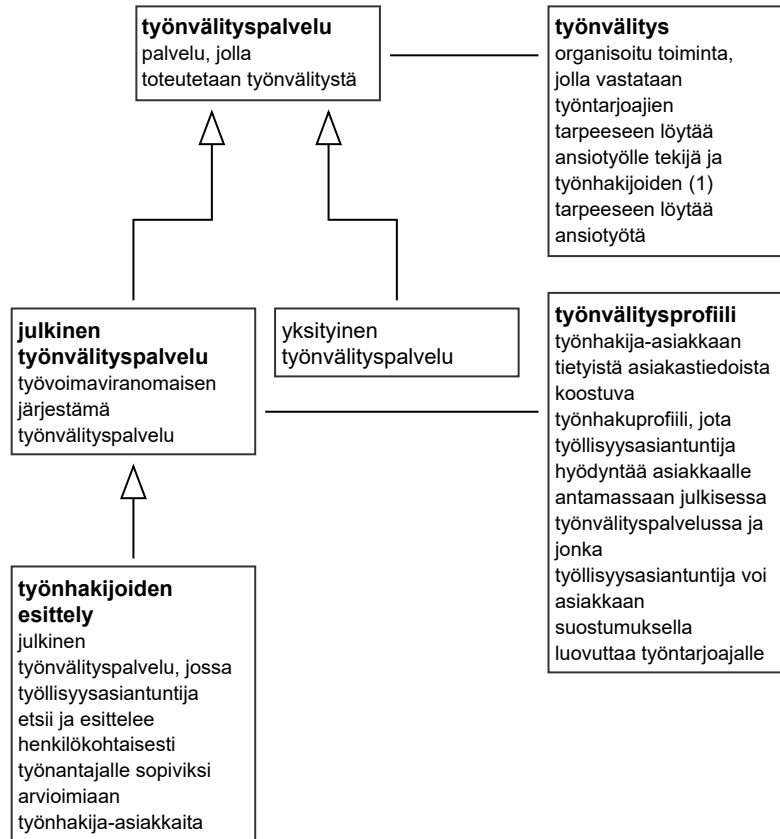
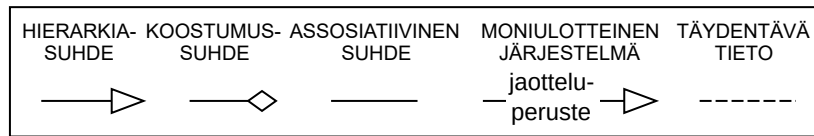
määritelmä

julkinen työnvälityspalvelu, jossa *työllisyysasiantuntija* etsii ja esittelee henkilökohtaisesti *työnantajalle* sopiviksi arvioimiaan *työnhakija-asiakkaita*

huomautus

Työnhakijoiden esittelyssä voidaan hyödyntää asiakkaiden *työnvälitysprofiileja*.

Käsitejärjestelmäkaavio: [Työnvälityspalvelut](#)



Käsitejärjestelmäkaavio 7. Työnvälityspalvelut.

1.4 Työvoimapoliittinen lausunto

79

työvoimapoliittinen lausunto

määritelmä

lausunto, jonka *työvoimaviranomainen* tai KEHA-keskus antaa työttömyyskassalle tai Kelalle ja joka sisältää työttömyyskassaa tai Kelaa sitovan *työvoimapoliittisen ratkaisun* sekä ratkaisun perustelut

huomautus

Työvoimapoliittinen lausunto voidaan antaa työttömyysetuuden maksajalle esimerkiksi *henkilön työttömyysetuuden saamisen yleisistä työvoimapoliittisista edellytyksistä* tai *työvoimapoliittisesti moitittavasta menettelystä*.

Työvoimapoliittisista lausunnoista säädetään työttömyysturvalaissa (1290/2002).

Käsitejärjestelmäkaavio: [Työvoimapoliittinen lausunto](#)

80

työvoimapoliittinen peruslausunto

määritelmä

työvoimapoliittinen lausunto, jonka *työvoimaviranomainen* antaa *työvoimapoliittisista edellytyksistä* sellaisissa tilanteissa, jotka eivät vaadi oikeudellista harkintaa

Käsitejärjestelmäkaavio: [Työvoimapoliittinen lausunto](#)

81

työvoimapoliittinen asiantuntijalausunto

määritelmä

työvoimapoliittinen lausunto, jonka KEHA-keskus antaa *työvoimapoliittisista edellytyksistä* sellaisissa tilanteissa, jotka vaativat oikeudellista harkintaa

huomautus

Työvoimapoliittinen asiantuntijalausunto annetaan työttömyysetuuden hakijalle esimerkiksi tilanteissa, jotka koskevat yritystoiminnan, opiskelun tai *työvoimapoliittisesti moitittavan menettelyn* vaikutusta *henkilön* oikeuteen saada työttömyysetuutta.

Käsitejärjestelmäkaavio: [Työvoimapoliittinen lausunto](#)

82

työvoimapoliittinen tiedote

määritelmä

työvoimaviranomaisen tai KEHA-keskuksen työttömyyskassalle tai Kelalle antama tiedote sellaisesta asiasta, jonka mahdollisen vaikutuksen *henkilön* oikeuteen saada työttömyysetuutta ratkaisee etuuden maksaja

huomautus

Työvoimapoliittisen tiedotteen perusteella työttömyysetuuden maksaja voi esimerkiksi päättää keskeyttää työttömyysetuuden maksamisen etuus oikeuden selvittämisen ajaksi.

Käsitejärjestelmäkaavio: [Työvoimapoliittinen lausunto](#)

83

työvoimapoliittinen ratkaisu

määritelmä

työvoimaviranomaisen antama ratkaisu siitä, voidaanko *henkilölle* maksaa työttömyysetuutta

Käsitejärjestelmäkaavio: [Työvoimapoliittinen lausunto](#)

84

työvoimapoliittinen edellytys

määritelmä

laissa säädetty edellytys sille, onko *henkilöllä* oikeus saada työttömyysetuutta

huomautus

Työttömyysturvalaissa (1290/2002) on säädetty yleisistä työvoimapoliittisista edellytyksistä, joiden tulee täytyä, jotta henkilöllä on oikeus saada työttömyysetuutta. Lisäksi on säädetty *työnhakija-asiakkaalle* työllistymistä edistävän palvelun ajalta maksettavan työttömyysetuuden työvoimapoliittisista edellytyksistä.

Käsitejärjestelmäkaavio: [Työvoimapoliittinen lausunto](#)

85

työvoimapoliittisesti moitittava menettely

ei: rike (vanhentunut)

määritelmä

henkilön toiminta, joka voi vaikuttaa hänen oikeuteensa saada työttömyysetuutta

huomautus

Työvoimapoliittisesti moitittavaa menettelyä on henkilön sellainen toiminta, joka johtaa työttömyyteen tai työttömyyden pitkittymiseen ja johon henkilöllä ei ole työttömyysturvalaissa (1290/2002) tarkoitettua pätevää syytä.

Työvoimapoliittisesti moitittava menettely kirjataan yleensä *työvoimapoliittiseen lausuntoon*.

Rike-sanaa ei suositeta käytettäväksi tässä merkityksessä, vaikka sitä on aiemmin käytetty alan sisäisessä kielenkäytössä erityisesti rikepäivä-termissä.

Käsitejärjestelmäkaavio: [Työvoimapoliittinen lausunto](#)

86

korvaukseton määräaika

määritelmä

aika, jolta *henkilölle* ei makseta työttömyysetuutta hänen *työvoimapolitiisesti moitittavan menettelynsä* takia

huomautus

Työvoimaviranomainen päättää korvauksettoman määräajan asettamisesta.

Korvauksettomasta määräajasta säädetään työttömyysturvalaissa (1290/2002).

Käsitejärjestelmäkaavio: [Työvoimapolitiittinen lausunto](#)

87

työssäolovelvoite

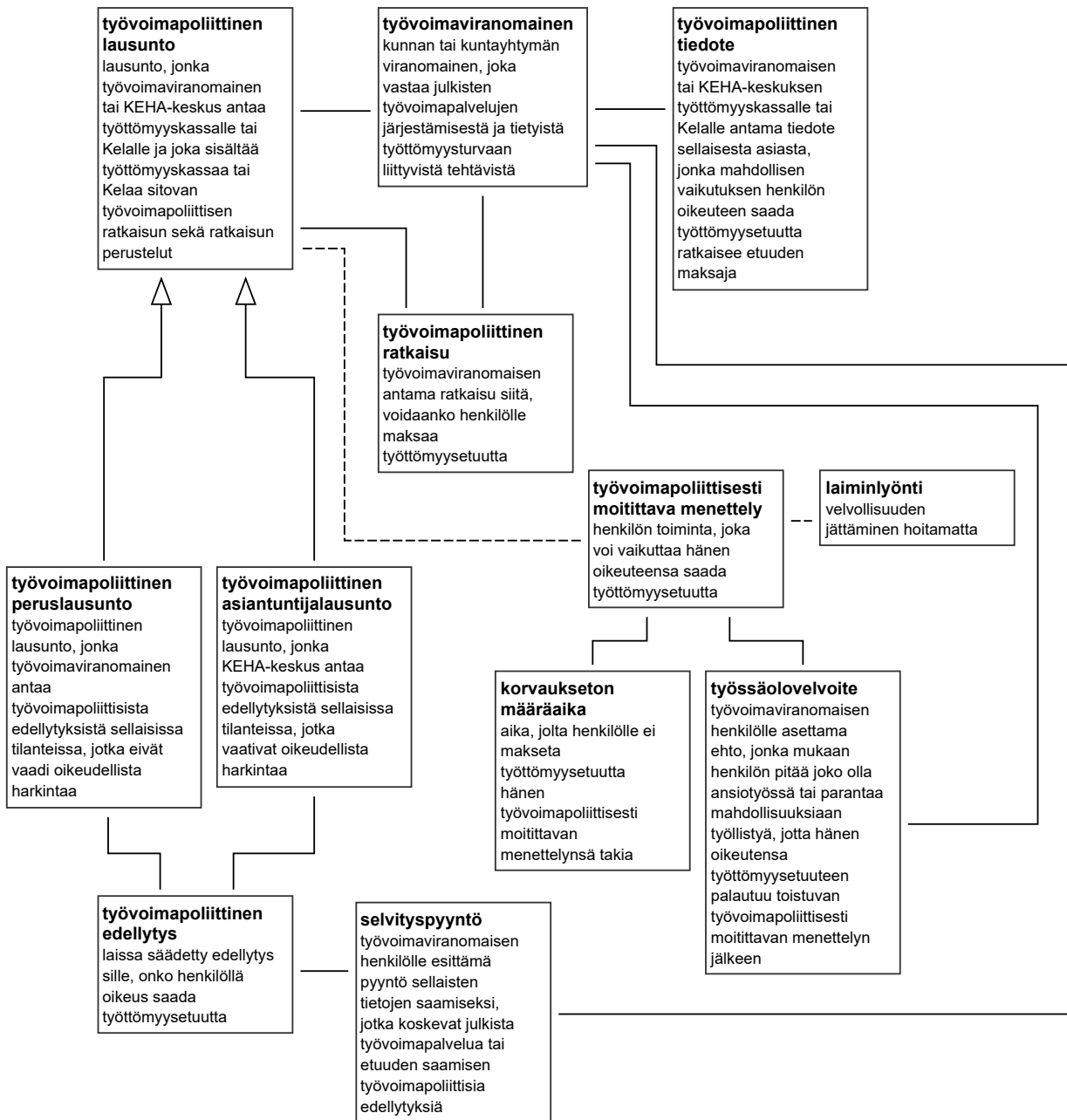
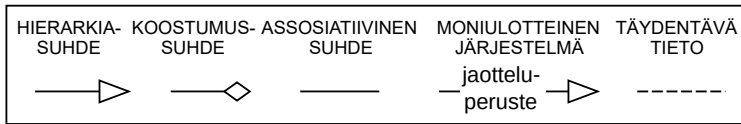
määritelmä

työvoimaviranomaisen henkilölle asettama ehto, jonka mukaan henkilön pitää joko olla *ansiotyössä* tai parantaa mahdollisuuksiaan työllistyä, jotta hänen oikeutensa työttömyysetuuteen palautuu toistuvan *työvoimapolitiisesti moitittavan menettelyn* jälkeen

huomautus

Työssäolovelvoitteesta säädetään työttömyysturvalaissa (1290/2002).

Käsitejärjestelmäkaavio: [Työvoimapolitiittinen lausunto](#)



Käsitejärjestelmäkaavio 8. Työvoimapolitiittinen lausunto.

1.5 Asiointi

88

asiointi

määritelmä

palvelua hakevan tai käyttävän tahon tai tämän edustajan ja *palvelunantajan* välinen kanssakäyminen asian vireille saattamiseksi tai hoitamiseksi

huomautus

Asiointiin voi kuulua yksi tai useita *asiointitapahtumia*.

Asiakkaan yhteys palvelunantajaan voi tapahtua esimerkiksi ajanvarausjärjestelmän kautta.

Asiointi voi tapahtua verkkopalvelussa itsepalveluna, kuten *Työmarkkinatorilla*.

Käsitejärjestelmäkaavio: [Asiointi](#)

89

viranomaisasiointi

määritelmä

viranomaistoimintaan kuuluva *asiointi*, jossa viranomainen käsittelee *asiakkaan* hallintoasiaa tai oikeusasiaa

huomautus

Viranomaisasiointiin liittyy sekä asiakkaan että viranomaisen oikeuksia ja velvollisuuksia.

Esimerkiksi *työnhakija-asiakkaan* asiointi *työvoimaviranomaisen* kanssa on viranomaisasiointia.

Viranomaisasiointiin voidaan käyttää erilaisia viranomaisen määrittämiä *asiointikanavia*.

Käsitejärjestelmäkaavio: [Asiointi](#)

90

asiointikanava

määritelmä

palvelun tarjoamiseen käytettävä tapa, joka mahdollistaa *asiointin*

huomautus

Asiointikanavia voivat olla esimerkiksi verkkosivusto, sähköinen lomake, puhelin, palvelupaikka, videoneuvottelukana ja suojattu sähköposti.

Käsitejärjestelmäkaavio: [Asiointi](#)

91

asiointitapahtuma

määritelmä

asiointiin kuuluva yksittäinen vuorovaikutustilanne

huomautus

Työnhakija-asiakkaan palveluprosessissa toteutettavia asiointitapahtumia ovat muun muassa *alkuhaastattelu*, *täydentävä työnhakukeskustelu* ja *työnhakukeskustelu*.

Asiointitapahtumia voidaan toteuttaa eri *asiointikanavissa* etäasiointina tai käyntiasiointina.

Asiointitapahtuma voi tapahtua joko reaaliaikaisena eli osapuolten välittömänä ja samanaikaisena vuorovaikutustilanteena tai ei-reaaliaikaisena eli osapuolten eriaikaisesti toteutuvana vuorovaikutustilanteena. Asiointitapahtumat voivat toteutua suunniteltuina tai ei-suunniteltuina.

Käsitejärjestelmäkaavio: [Asiointi](#)

<julkiset työvoimapalvelut>

velvoittava asiointitapahtuma

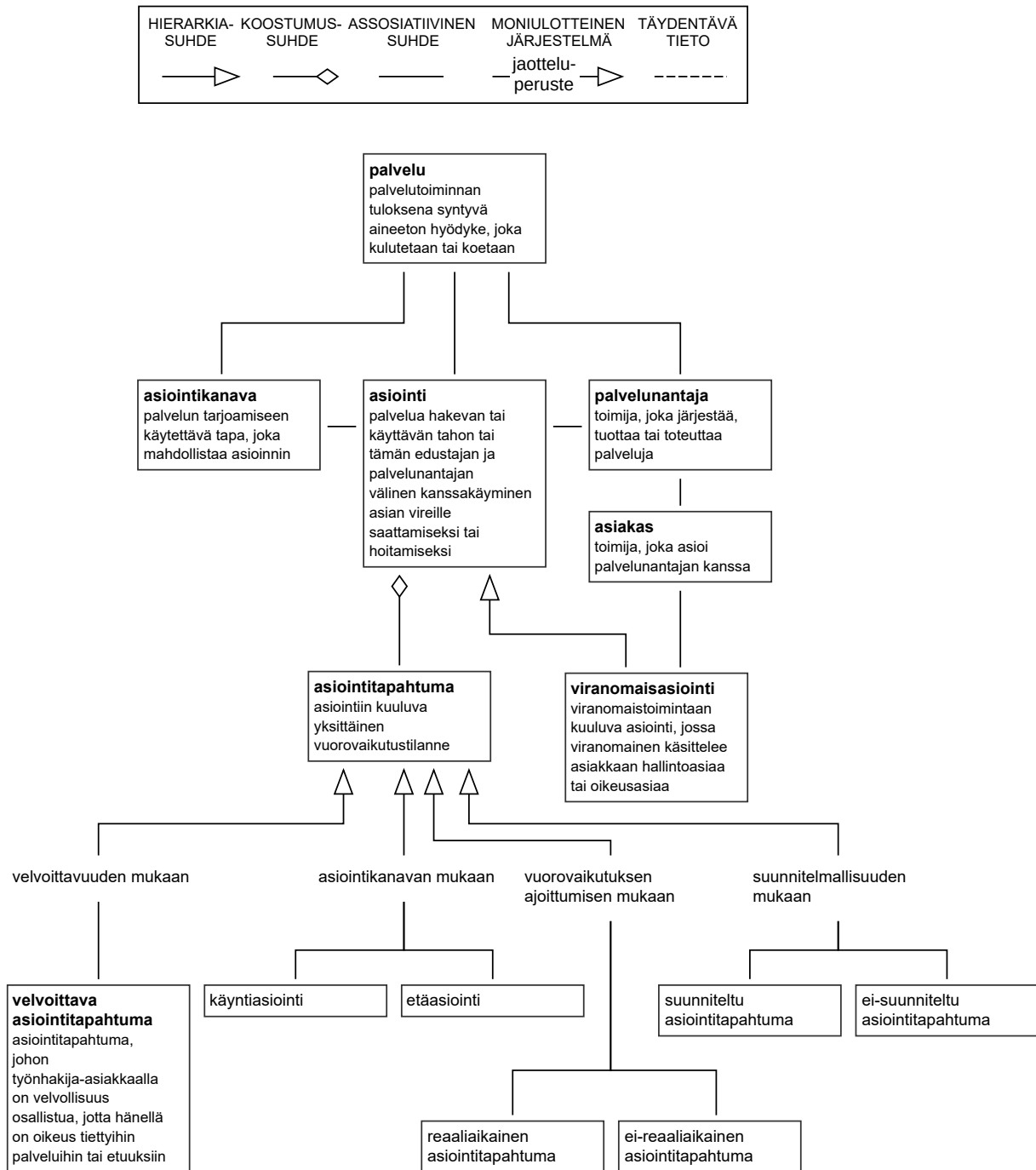
määritelmä

asiointitapahtuma, johon **työnhakija-asiakkaalla** on velvollisuus osallistua, jotta hänellä on oikeus tiettyihin **palveluihin** tai etuuksiin

huomautus

Asiointitapahtuman velvoittavuus määritty työnhakija-asiakkaan **työllisyystilanteen** perusteella. Velvoittava asiointitapahtuma on esimerkiksi sellainen työnhakija-asiakkaan varaama tapaaminen **työvoimaviranomaisen** kanssa, johon saapumatta jättäminen voi johtaa **työnhaun päättymiseen**.

Käsitejärjestelmäkaavio: **Asiointi**



Käsitejärjestelmäkaavio 9. Asiointi.

2 Työpaikkailmoitus

2.1 Ansiotyö

93

työ

määritelmä

yhden *henkilön* hoidettavana olevien tai hoidettavaksi tarkoitettujen *työtehtävien*, vastuiden ja velvollisuuksien muodostama kokonaisuus

huomautus

Työ-sanalla on tässä määritellyn lisäksi muitakin merkityksiä suomen kielessä.

Käsitejärjestelmäkaaviot: [Työ ja työpaikka](#) ja [Työnhakuprofiili](#)

94

ansiotyö

määritelmä

työ, jota *henkilö* tekee palkkaa tai työkorvausta vastaan

huomautus

Käsitteestä käytetään yleisesti myös termiä työ. Tässä sanastossa on päädytty suosittamaan sen sijaan termiä ansiotyö, jotta termi kuvaisi selkeämmin käsitteen sisältöä ja erottuisi muista töistä, kuten *vapaaehtoistyöstä*.

Käsitejärjestelmäkaaviot: [Työ ja työpaikka](#) ja [Työnhakuprofiili](#)

95

työtehtävä

määritelmä

määrällisesti, ajallisesti tai sisällöllisesti rajattu tehtävä, joka on yhden tai useamman *henkilön* hoidettavana

huomautus

Työtehtäviä sisältyy esimerkiksi palvelussuhteessa, elinkeinotoiminnassa tai luottamustoimessa tehtävään *ansiotyöhön* tai *vapaaehtoistyöhön*.

Käsitejärjestelmäkaavio: [Työ ja työpaikka](#)

96

työpaikka (1)

määritelmä

työnantajan tai *työnteettäjän* määrittämä *ansiotyö*

Käsitejärjestelmäkaavio: [Työ ja työpaikka](#)

97

avoin työpaikka; haettavana oleva työpaikka

määritelmä

julkisesti haettavaksi ilmoitettu *työpaikka (1)*, johon etsitään tekijää

huomautus

Avoin työpaikka voi olla joko *työsuhteessa*, *virkasuhteessa*, *toimeksiantosuhteessa* tai *yrittäjänä* tehtävää *ansiotyötä*.

Käsitejärjestelmäkaavio: [Työ ja työpaikka](#)

98

työpaikkailmoitus

määritelmä

työntarjoajan tekemä ilmoitus yhdestä tai useammasta *avoimesta työpaikasta*

huomautus

Työpaikkailmoituksella voidaan ilmoittaa esimerkiksi *työ-*, *virka-* tai *toimeksiantosuhteessa* tai *yrittäjänä* tehtäväksi tarjottavasta *ansiotyöstä*.

Työpaikkailmoituksessa annetaan myös tieto siitä, kuinka avointa työpaikkaa haetaan.

Käsitejärjestelmäkaavio: [Työ ja työpaikka](#)

99

työnimike; > virkanimike

määritelmä

tiettyä [työpaikkaa \(1\)](#) kuvaava nimike

huomautus

Työnimike on usein [työnantajan](#) tai [työnteettäjän](#) vapaasti määritettävissä. Työnimikkeenä voidaan käyttää esimerkiksi vakiintunutta ammattinimikettä.

Käsitejärjestelmäkaavio: [Työ ja työpaikka](#)

100

ammatti

määritelmä

kokonaisuus, joka muodostuu keskenään hyvin samankaltaisista [töistä](#)

huomautus

Ammatissa toimivalla [henkilöllä](#) täytyy olla riittävä [osaaminen](#), jonka voi hankkia esimerkiksi koulutuksen, [työkokemuksen](#) tai yrittäjyyden kautta.

Henkilön suhdetta ammattiin voidaan tarkastella sekä hänen nykyisen päätyönsä tai sivutyönsä että hänen tulevan tai aikaisemman työnsä perusteella.

Ammattien sisällöt voivat perustua esimerkiksi tilastoinnissa käytetyn ammattiluokituksen rajauksiin.

Ammattia voidaan kuvata ammattinimikkeellä, joka on yleinen ja esimerkiksi tietystä [organisaatiosta](#) riippumaton. Ammattinimike (kuten lääkäri) voi perustua henkilön hankkimaan koulutukseen.

Suomen kielessä ammatti-sanalla on myös muita merkityksiä kuin tässä määritelty.

Käsitejärjestelmäkaavio: [Työ ja työpaikka](#)

101

kokoaikatyö

määritelmä

[ansiotyö](#), jota tehdään täyden säännöllisen työajan mukainen aika

huomautus

Säännöllisen työajan enimmäismäärä perustuu lakiin tai työehtosopimukseen.

Lähes vastaava käsite Palkkahallinnon sanastossa: [kokoaikatyö](#). Luettu 13.12.2024.

Käsitejärjestelmäkaavio: [Työ ja työpaikka](#)

102

osa-aikatyö

määritelmä

[ansiotyö](#), jota tehdään täyden säännöllisen työajan alittava aika

huomautus

Osa-aikaisuuden kriteerit vaihtelevat eri tilanteissa. Esimerkiksi palkkatilastoissa osa-aikaiseksi katsotaan ansiotyö, jota tehdään vähemmän kuin 90 % alan täydestä säännöllisestä työajasta.

Säännöllisen työajan alittaminen voi johtua esimerkiksi työsopimuksen luonteesta, lomauttamisesta, osittaisesta hoitovapaasta tai osa-aikaeläkkeestä.

Lähes vastaava käsite Palkkahallinnon sanastossa: [osa-aikatyö](#). Luettu 13.12.2024.

Käsitejärjestelmäkaavio: [Työ ja työpaikka](#)

103

työnsuorituspaikka; työpaikka (2)

määritelmä

[työnantajan](#) ja [työntekijän](#) sopima paikka, jossa työntekijä tekee [ansiotyötä](#)

huomautus

Työnsuorituspaikka voi olla työnantajan osoittama tai työntekijän itsensä valitsema.

Esimerkiksi vuokratyöntekijän työnsuorituspaikka on muu kuin hänen työnantajansa (eli [vuokratyönantajan](#)) toimipiste.

Käsitejärjestelmäkaavio: [Työ ja työpaikka](#)

104

työntekoalue

ei: työskentelyalue; työn sijainti

määritelmä

maantieteellinen alue, jolla *ansiotyötä* tehdään

Käsitejärjestelmäkaavio: [Työ ja työpaikka](#)

105

työaikamuoto; työaikajärjestelmä

määritelmä

tapa, jolla *työntekijän* säännöllinen työaika määritellään suhteessa tiettyyn ajanjaksoon

huomautus

Työaikamuoto voi määrittää *työajan* pituuden suhteessa tiettyyn ajanjaksoon (kuten päivään, viikkoon tai vuoteen) tai työn ajoittamisen tiettyyn ajanjakson (kuten vuorokauden) osaan.

Vastaava käsite Palkkahallinnon sanastossa: [työaikamuoto](#). Luettu 13.12.2024.

Käsitejärjestelmäkaavio: [Työ ja työpaikka](#)

106

työaika

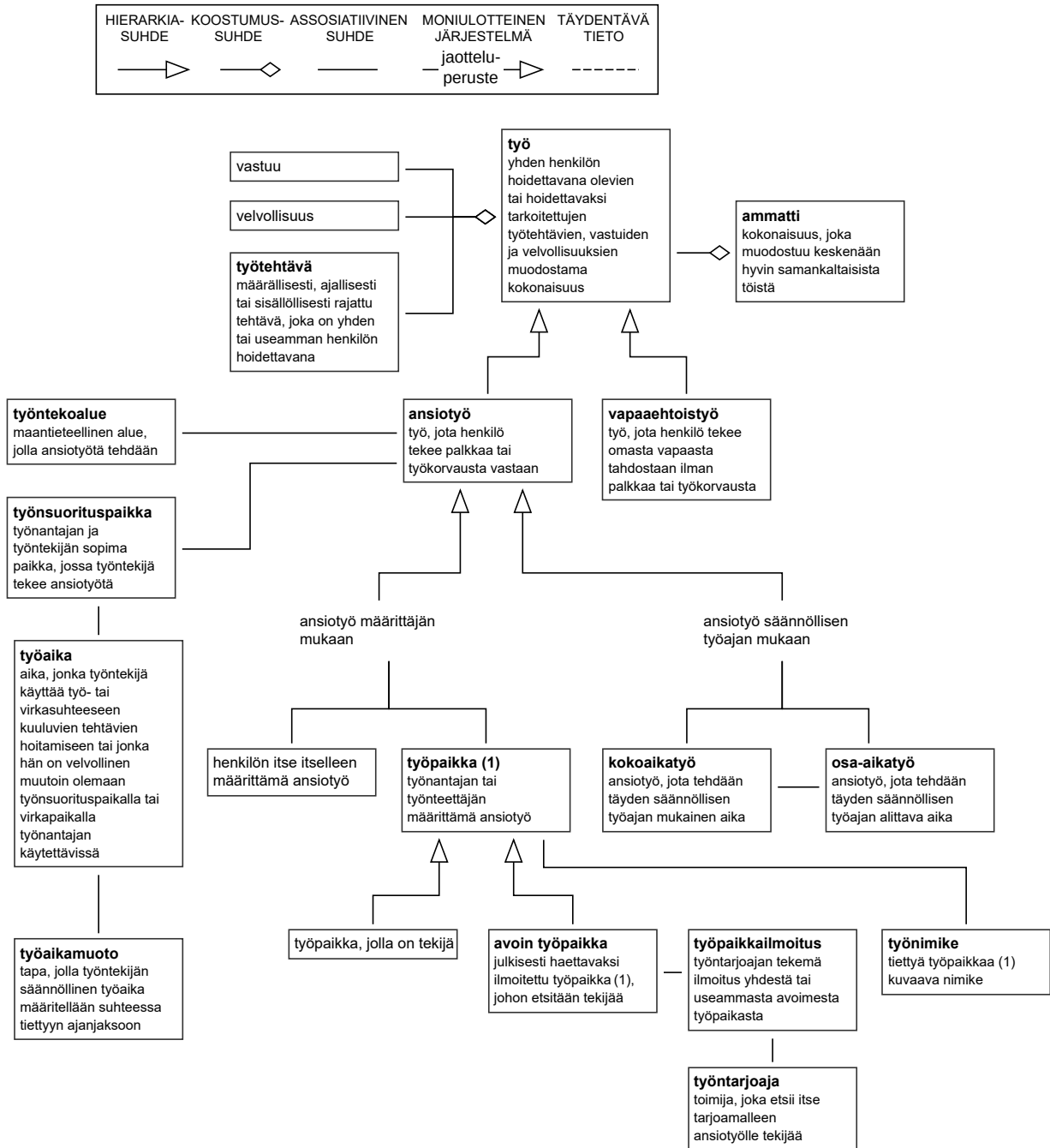
määritelmä

aika, jonka *työntekijä* käyttää *työ-* tai *virkasuhteeseen* kuuluvien tehtävien hoitamiseen tai jonka hän on velvollinen muutoin olemaan *työnsuorituspaikalla* tai virkapaikalla *työnantajan* käytettävissä

huomautus

Lähes vastaava käsite Palkkahallinnon sanastossa: [työaika](#). Luettu 13.12.2024.

Käsitejärjestelmäkaavio: [Työ ja työpaikka](#)



Käsitejärjestelmäkaavio 10. Työ ja työpaikka.

2.2 Ansiotyöhön liittyvät oikeussuhteet ja niihin liittyviä toimijoita

107

työharjoittelusuhde

määritelmä

määräaikainen palvelussuhde, jossa opiskelija hankkii *osaamista* työelämässä käytännön *työtehtävien* yhteydessä

huomautus

Työharjoittelusuhde ei ole kyseessä silloin, kun *henkilö* osallistuu työkokeiluun eli *työnsuorituspaikalla* tapahtuvaan toimintaan, jolla selvitetään henkilön mahdollisuuksia ja edellytyksiä suoritua tietyssä *ansiotyössä* tai *ammattissa* sekä hänen kiinnostustaan tiettyyn ansiotyöhön tai ammattiin.

Käsitejärjestelmäkaavio: [Oikeussuhteet](#)

108

oppisopimussuhde

määritelmä

opiskelijan ja *työnantajan* väliseen oppisopimukseen perustuva määräaikainen palvelussuhde

huomautus

Oppisopimussuhde voi olla *työ-* tai *virkasuhde*.

Oppisopimuksen tekemisen edellytyksenä on, että koulutuksen järjestäjä ja työnantaja sopivat kirjallisesti oppisopimuskoulutuksen järjestämisestä. Oppisopimuskoulutus on ammatillinen koulutus, jossa opiskelijan osaamisen hankkiminen järjestetään pääosin tai kokonaan *työnsuorituspaikalla* käytännön *työtehtävien* yhteydessä.

Käsitejärjestelmäkaavio: [Oikeussuhteet](#)

109

virkasuhde

määritelmä

julkisoikeudellinen palvelussuhde, joka syntyy, kun *henkilö* määrätään hoitamaan virkaa tai virkatehtäviä

huomautus

Vastaava käsite Palkkahallinnon sanastossa: *virkasuhde*. Luettu 13.12.2024.

Käsitejärjestelmäkaavio: [Oikeussuhteet](#)

110

työsuhde; työsopimussuhde

määritelmä

yksityisoikeudellinen palvelussuhde, joka syntyy työsopimuksen tekemisellä

huomautus

Vastaava käsite Palkkahallinnon sanastossa: *työsuhde*. Luettu 13.12.2024.

Käsitejärjestelmäkaavio: [Oikeussuhteet](#)

111

vuokratyösuhde; vuokratyö

määritelmä

vuokratyönantajan ja *työntekijän* välinen *työsuhde*

huomautus

Vuokratyösuhteen osapuolia ovat työntekijä, vuokratyönantajana toimiva vuokratyöryitys ja vuokratyönteittäjä. Vuokratyöryitys on työntekijän *työnantaja* ja maksaa tämän palkan.

Vuokratyönteittäjä on *toimija*, jonka johdon ja valvonnan alaisuudessa työntekijä tekee *ansiotyön*.

Käsitejärjestelmäkaavio: [Oikeussuhteet](#)

112

toimeksiantosuhde

määritelmä

toimeksiantajan ja *työnsuorittajan* välinen yksityisoikeudellinen suhde, jossa työnsuorittaja tekee sovittua *ansiotyötä* olematta *työ-* tai *virkasuhteessa*

Käsitejärjestelmäkaavio: [Oikeussuhteet](#)

113

franchising-suhde; franchising

määritelmä

kahden itsenäisen yrityksen välinen yksityisoikeudellinen suhde, jossa yritys luovuttaa maksua vastaan toiselle oikeuden käyttää liiketoimintamalliaan

Käsitejärjestelmäkaavio: [Oikeussuhteet](#)

114

työntekijä

määritelmä

työ- tai **virkasuhteessa** oleva tai johtajasopimuksen perusteella työtä tekevä **henkilö**, joka ei ole **yrittäjä**

huomautus

Palkansaaja-termillä viitataan usein työntekijään, mutta verotuksen näkökulmasta kaikki palkansaajat eivät ole työntekijöitä.

Lähes vastaava käsite Palkkahallinnon sanastossa: **työntekijä**. Luettu 13.12.2024.

Käsitejärjestelmäkaavio: [Oikeussuhteisiin liittyviä toimijoita](#)

115

työnsuorittaja

määritelmä

itsenäisesti, muuten kuin **työ-** tai **virkasuhteen** tai johtajasopimuksen perusteella **ansiotyötä** tekevä **henkilö**

huomautus

Työnsuorittajiksi sanotaan muita ansiotyötä tekeviä henkilöitä kuin **työntekijöitä**. Työnsuorittajalla voi olla toimeksiantosopimus **työnteettäjän** kanssa tai hän voi toimia **yrittäjänä** tai jollain jakamistalouden alustalla. Työnsuorittaja voi olla esimerkiksi itsensätyöllistäjä, kuten ns. freelancer. Myös itsenäisesti työskentelevä ammattitaiteilija, jonka työllä ei ole vielä ostajaa, on työnsuorittaja.

Käsitejärjestelmäkaavio: [Oikeussuhteisiin liittyviä toimijoita](#)

116

yrittäjä

määritelmä

henkilö, joka harjoittaa taloudellista toimintaa omaan lukuunsa

huomautus

Yrittäjänä voi toimia pää- tai sivutoimisesti. Yrittäjä voi olla esimerkiksi työnantajayrittäjä tai yksinyrittäjä. Yrittäjiä ovat myös itsenäiset ammatinharjoittajat ja toiminimellä toimivat yksityiset elinkeinonharjoittajat.

Käsitejärjestelmäkaavio: [Oikeussuhteisiin liittyviä toimijoita](#)

117

työnantaja

määritelmä

toimija, jolla on palveluksessaan yksi tai useampia **työntekijöitä** tai jolla on tarve ensimmäiselle työntekijälle

huomautus

Työnantaja voi olla esimerkiksi **organisaatio** tai yksittäinen **henkilö**.

Kotitalous eli joko yksityishenkilö tai kuolinpesä on työnantaja silloin, kun se palkkaa työntekijän.

Käsitejärjestelmäkaavio: [Oikeussuhteisiin liittyviä toimijoita](#)

118

vuokratyönantaja

määritelmä

työnantaja, joka vuokraa **työntekijänsä** vuokratyönteettäjälle

huomautus

Vuokratyönteettäjä voi olla **organisaatio** tai **henkilö**.

Käsitejärjestelmäkaavio: [Oikeussuhteisiin liittyviä toimijoita](#)

119

työnteettävä

määritelmä

toimija, joka ostaa *ansiotyötä työnsuorittajalta* tai joka tarvitsee itselleen työnsuorittajaa muuhun sopimussuhteeseen kuin *työ-* tai *virkasuhteeseen*

huomautus

Työnantaja ei ole työnteettävä, koska työnantajan ja *työntekijän* välillä on palvelussuhde eli työ- tai virkasuhde. Työnteettävän ja työnsuorittajan välillä voi sen sijaan olla esimerkiksi *toimeksiantosuhde*, jolloin työnteettävää sanotaan *toimeksiantajaksi*. Myös muu kuin toimeksiantosuhde on mahdollinen.

Kotitalous eli joko yksityishenkilö tai kuolinpesä on työnteettävä silloin, kun se ostaa ansiotyön *palveluna* laskua vastaan. Työnteettävä voi olla myös esimerkiksi vuokratyönteettävä.

Käsitejärjestelmäkaavio: [Oikeussuhteisiin liittyviä toimijoita](#)

120

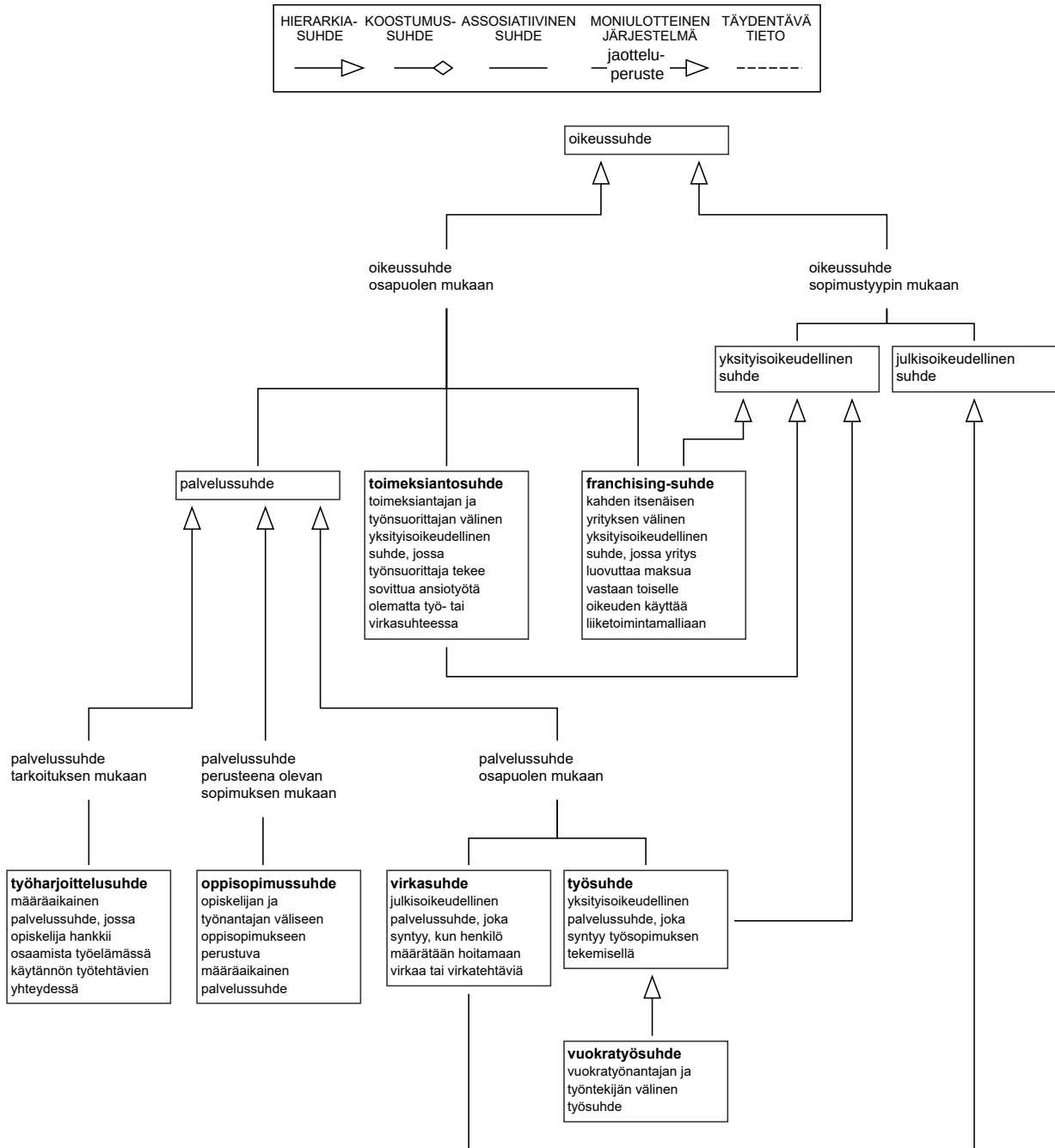
toimeksiantaja

määritelmä

työnteettävä, joka tarjoaa *toimeksiantosuhdetta* tai joka on solminut toimeksiantosuhteen *työnsuorittajan* kanssa

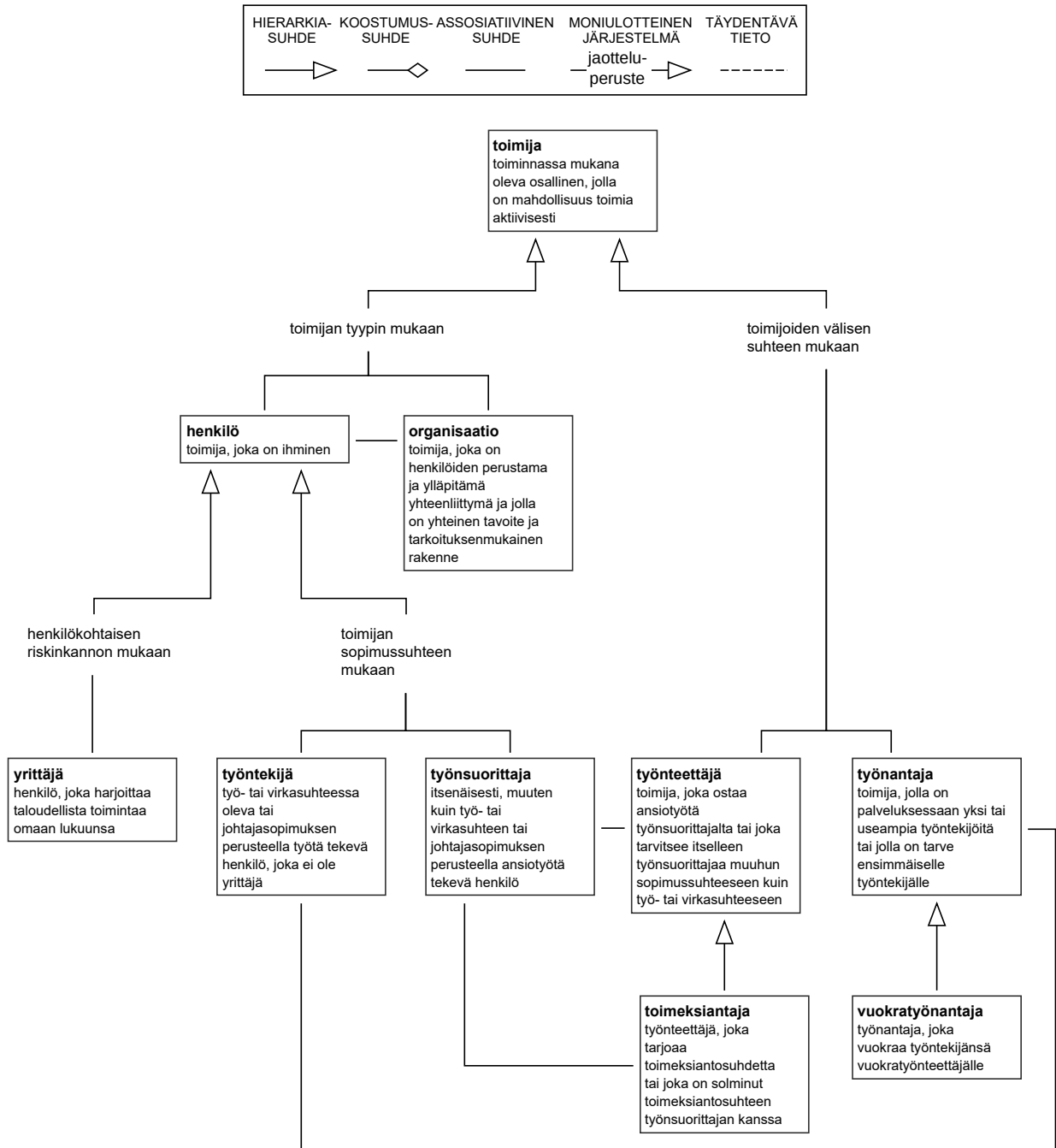
Käsitejärjestelmäkaavio: [Oikeussuhteisiin liittyviä toimijoita](#)

Työllisyyspalvelujen sanasto



Käsitejärjestelmäkaavio 11. Oikeussuhteet.

Työllisyyspalvelujen sanasto



Käsitejärjestelmäkaavio 12. Oikeussuhteisiin liittyviä toimijoita.

3 Työnhakuprofiili

121

työnhakuprofiili

määritelmä

henkilön työnhakuun (1) liittyvien tietojen kokonaisuus

huomautus

Työnhakuprofiilissa yhdistyy työhakemuksen ja ansioluettelon piirteitä, mutta sitä ei ole tarkoitettu tietyn *avoimen työpaikan* hakemiseen vaan yleisesti *työnhakijaa (1)* kiinnostavan *ansiotyön* hakemiseen. Työnhakuprofiili sisältää monipuolisemmin tietoa esimerkiksi henkilön *työtoiveista* ja kiinnostuksenkohteista kuin ansioluettelo.

Käsitejärjestelmäkaavio: [Työnhakuprofiili](#)

122

Työmarkkinatorin työnhakuprofiili

määritelmä

henkilön Työmarkkinatorille laatima *työnhakuprofiili*, jonka perusteella Työmarkkinatori ehdottaa henkilölle *avoimia työpaikkoja* ja henkilöä *työnhakijana (1)* sopiville *työntarjoajille*

huomautus

Työnhakuprofiilin laatijan ei tarvitse olla *työnhakija-asiakas*.

Käsitejärjestelmäkaavio: [Työnhakuprofiili](#)

123

työnvälitysprofiili

määritelmä

työnhakija-asiakkaan tietyistä asiakastiedoista koostuva *työnhakuprofiili*, jota *työllisyysasiantuntija* hyödyntää asiakkaalle antamassaan *julkisessa työnvälityspalvelussa* ja jonka työllisyysasiantuntija voi asiakkaan suostumuksella luovuttaa *työntarjoajalle*

Käsitejärjestelmäkaaviot: [Työnvälityspalvelut](#) ja [Työnhakuprofiili](#)

124

työpaikkaehdotus

määritelmä

ehdotus *henkilölle* sopivasta *avoimesta työpaikasta*, jonka tekoäly tekee automatisoidussa *työnvälityspalvelussa* henkilön ilmoittamien tietojen pohjalta

huomautus

Työmarkkinatorilla kuka tahansa *palvelunkäyttäjä* voi saada työpaikkaehdotuksia joko avoimelle työpaikalle asettamiensa hakuehtojen tai tekemänsä *työnhakuprofiilin* tietojen perusteella.

Jos palvelunkäyttäjä on *työnhakija-asiakas*, työpaikkaehdotus ei koskaan velvoita häntä hakemaan kyseistä avointa työpaikkaa, vaikka hänelle olisi asetettu *työnhakuvelvollisuus työllistymissuunnitelmassa*.

125

työkokemus

määritelmä

kokonaisuus, joka muodostuu *henkilön* toistaiseksi tekemistä *ansiotöistä* ja joka on tietyn *osaamisen* kannalta merkityksellistä

huomautus

Työkokemus voi koostua yhdestä tai useammasta työjaksosta, jotka perustuvat esimerkiksi henkilön kulloiseenkin *työpaikkaan (1)*.

Käsitejärjestelmäkaavio: [Työnhakuprofiili](#)

126

työtoiveet *pl*

määritelmä

työnhakijan (1) toiveet siitä, millaista **ansiotyötä** hän haluaisi tehdä ja millaisilla ehdoilla sekä millaista työhön liittyvää **osaamista** hän haluaisi kehittää

huomautus

Työtoiveet voivat liittyä esimerkiksi **työaikaan**, työn kestoon, **työnhakualueeseen** tai työnhakijan (1) kiinnostuksiin. Työnhakija (1) voi toivoa esimerkiksi harjoittelupaikkaa tai toimeksiantona toteutettavaa ansiotyötä.

Käsitejärjestelmäkaavio: [Työnhakuprofiili](#)

127

työnhakualue

määritelmä

maantieteellinen alue, jolla **työnhakija (1)** toivoo **työnsuorituspaikan** tai toimeksiannon suorituspaikan sijaitsevan

Käsitejärjestelmäkaavio: [Työnhakuprofiili](#)

128

osaaminen

määritelmä

kokonaisuus, joka muodostuu **henkilöllä** olevista **tiedoista** ja **taidoista** sekä valmiuksista käyttää niitä tiettyyn tarkoitukseen

huomautus

Osaaminen karttuu muun muassa koulutuksen, **työkokemuksen**, vapaaehtois- ja harrastustoiminnan ja arkioppimisen kautta.

Käsitejärjestelmäkaavio: [Työnhakuprofiili](#)

129

tiedot *pl*

määritelmä

oppimalla tapahtuneen asioiden omaksumisen tulos

huomautus

Tiedot muodostuvat tiettyyn alaan liittyvien faktojen, periaatteiden, teorioiden ja käytäntöjen kokonaisuudesta.

Käsitejärjestelmäkaavio: [Työnhakuprofiili](#)

130

taito

määritelmä

kyky soveltaa **tietoja**

huomautus

Taito voi olla kognitiivista eli loogisen, intuitiivisen ja luovan ajattelun käyttöä tai käytännöllistä eli kätevyyttä ja erilaisten menetelmien, materiaalien ja työkalujen ja työvälineiden käyttöä.

Käsitejärjestelmäkaavio: [Työnhakuprofiili](#)

131

vapaaehtoistyö

määritelmä

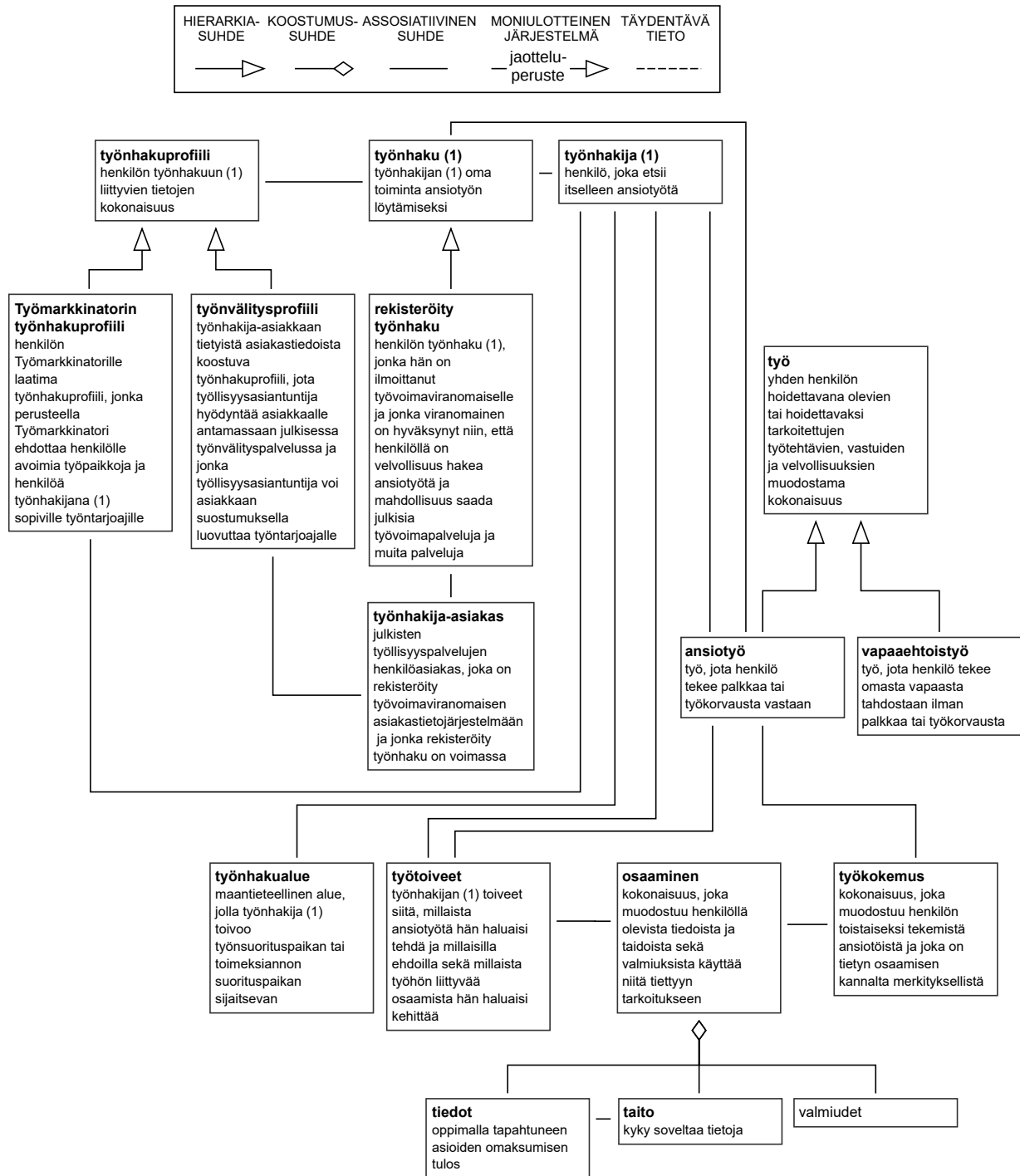
työ, jota **henkilö** tekee omasta vapaasta tahdostaan ilman palkkaa tai työkorvausta

huomautus

Vapaaehtoistyöksi ei lasketa toimintaa, jota pidetään velvollisuutena esimerkiksi perhettä tai sukua kohtaan.

Käsitejärjestelmäkaaviot: [Työ ja työpaikka](#) ja [Työnhakuprofiili](#)

Työllisyyspalvelujen sanasto



Käsitejärjestelmäkaavio 13. Työnhakuprofiili.

Suomenkielinen hakemisto

Hakemiston numerot viittaavat termitietuenumeroihin.

aktivointisuunnitelma	36	suunniteltu asiointitapahtuma; ks. asiointitapahtuma.....	91
alkuhaastattelu	54	taito	130
ammatti	100	tiedot	129
ansiotyö	94	toimeksiantaja	120
asiakas	21	toimeksiantosuhde	112
asiakkuus	30	toimija	6
asiointi	88	työ	93
asiointikanava	90	työ- ja elinkeinoviranomainen; ks. työvoimaviranomainen.....	19
asiointitapahtuma	91	työaika	106
avoin työpaikka	97	työaikajärjestelmä	105
ehdolleasettelu	78	työaikamuoto	105
ei-reaaliaikainen asiointi; ks. asiointitapahtuma.....	91	työharjoittelusuhde	107
ei-suunniteltu asiointitapahtuma; ks. asiointitapahtuma.....	91	työkokemus	125
etäasiointi; ks. asiointitapahtuma.....	91	työllistymissuunnitelma	34
franchising	113	työllistymistä edistävä palvelu; ks. työllistymistä tukeva palvelu.....	68
franchising-suhde	113	työllistymistä tukeva palvelu	68
haettavana oleva työpaikka	97	työllistämistuki	74
henkilö	7	työllisyysalue	72
henkilöasiakas	22	työllisyysasiantuntija	20
julkinen työnvälityspalvelu	77	työllisyyspalvelu	69
julkinen työvoimapalvelu	70	työllisyysstatuksen muutos; ks. työllisyystilanteen muutos.....	45
julkisten työllisyyspalvelujen asiakas	24	työllisyysstatus; ks. työllisyystilanne.....	44
julkisten työllisyyspalvelujen asiakkuus	31	työllisyystilanne	44
kokoaikatyö	101	työllisyystilanteen muutos	45
korvaukseton määräaika	86	työllisyystilanteen tai työnhaun muutosilmoitus	46
kotoutumissuunnitelma	37	työmahdollisuus	51
käyntiasiointi; ks. asiointitapahtuma.....	91	Työmarkkinatori	1
laiminlyönti	61	Työmarkkinatorin työnhakuprofiili	122
monialainen työllistymissuunnitelma	35	työn hakeminen	3
muistutus	60	työn sijainti; ks. työntekoalue.....	104
muutosturvakoulutus	73	työn suorittaja; ks. työnsuorittaja.....	115
oppisopimussuhde	108	työn teettävä; ks. työnteettävä.....	119
organisaatio	8	työnantaja	117
organisaatioasiakas	23	työnhakija (1)	9
osa-aikatyö	102	työnhakija (2)	25
osaaminen	128	työnhakija-asiakas	25
ostopalvelu	66	työnhakijan asuinpaikka	48
palvelu	65	työnhakijan kotikunta	49
palveluehdotus	59	työnhakijoiden esittely	78
palvelunantaja	12	työnhaku (1)	3
palvelunjärjestäjä	13	työnhaku (2)	39
palvelunkäyttäjä	16	työnhakualaue	127
palveluntarjoaja	15	työnhakukeskustelu	55
palveluntuottaja	14	työnhakuprofiili	121
palvelutarpeen arvio	33	työnhakuvelvollisuuden tarkastelujakso	53
palvelutarpeen arviointi	32	työnhakuvelvollisuus	50
palvelutoiminta	64	työnhaun käynnistäminen	42
palvelutuote	67	työnhaun muutosilmoitus; ks. työllisyystilanteen tai työnhaun muutosilmoitus.....	46
reaaliaikainen asiointi; ks. asiointitapahtuma.....	91	työnhaun päätyminen	43
rekisteröidyn työnhaun tila	40	työnhaun tila	40
rekisteröity työnhaku	39	työnhaun voimassaolo	41
rekisteröitymätön palvelunkäyttäjä	18	työnhaun voimassaolon päätyminen	43
rekisteröitynyt palvelunkäyttäjä	17	työnimike	99
rekisteröitynyt työnhakija	25	työnsuorittaja	115
rekrytointi	5		
rike; ks. työvoimapolitiittisesti moitittava menettely.....	85		
selvitys	63		
selvityspyyntö	62		

Hakemiston numerot viittaavat termitietuenumeroihin.

